

<b>Inleiding</b> .....	<b>2</b>
<b>Hoofdstuk 1 De onderscheiden voorzieningen</b> .....	<b>3</b>
<b>Hoofdstuk 2 Gemeente Winschoten</b> .....	<b>7</b>
2.1.1 Algemene gegevens.....	7
2.1.2 Basisvoorzieningen .....	10
2.1.3 Activerende voorzieningen .....	11
2.1.4 Commerciële voorzieningen.....	12
<b>Hoofdstuk 3 Gemeente Appingedam</b> .....	<b>13</b>
3.1.1 Algemene gegevens.....	13
3.1.2 Basisvoorzieningen .....	16
3.1.3 Activerende voorzieningen .....	17
3.1.4 Commerciële voorzieningen.....	17
<b>Bronnen</b> .....	<b>18</b>

---

## Inleiding

---

De huidige rapportage 'Voorzieningen in Winschoten en Appingedam' is een aanvulling op het in november 2000 verschenen rapport 'Voorzieningen in dorpen in de provincie Groningen' (POZW, 2000). Laatstgenoemde rapport is opgesteld in het kader van het Provinciaal Omgevingsplan (POP). Het omgevingsbeleid dat hierbij wordt ontwikkeld heeft leefbaarheid als één van de hoofddoelstellingen. Bepalend voor de leefbaarheid is onder andere het voorzieningenniveau.

Het rapport 'Voorzieningen in de dorpen in de provincie Groningen' geeft een overzicht van het voorzieningenniveau in de dorpen behorende bij de diverse gemeenten in de provincie exclusief de gemeente Groningen en exclusief de gemeenten Appingedam en Winschoten. De laatste twee gemeenten zijn niet bij het onderzoek betrokken vanwege het ontbreken van buitendorpen.

Het onderzoek dat gerapporteerd is in 'Voorzieningen in dorpen in de provincie Groningen' inventariseert de zogenoemde 'basis-', 'activerende' en 'commerciële voorzieningen'. Tot de basisvoorzieningen worden in dit verband gerekend de kinderopvang, peuterspeelzalen, basisonderwijs, medische voorzieningen, maaltijdvoorzieningen en openbaarvervoer. De activerende voorzieningen zijn sportaccommodaties en dorps-, buurt- en gemeenschapshuizen. De categorie commerciële voorzieningen omvat de banken, postkantoren, geldautomaten, winkelcentra en supermarkten. Vanuit deze inventarisatie is gekeken welke dorpen een 'compleet' voorzieningenniveau hebben. In het onderzoek zijn 'complete dorpen' gedefinieerd als dorpen die ten minste over één basisschool, een huisarts, een winkel, een dorps huis en een aansluiting op het openbaar vervoer beschikken.

Als aanvulling op het bovengenoemde onderzoek is het voorzieningenniveau in de gemeenten Winschoten en Appingedam op dezelfde wijze geïnventariseerd. Vanwege het ontbreken van buitendorpen zijn deze gemeenten volgens de CBS wijkindeling (CBS, 2002) ingedeeld in deelgebieden. De huidige rapportage beperkt zich tot een beschrijving van het voorzieningenniveau in deze deelgebieden. Er worden in dit verband geen conclusies getrokken naar aanleiding van vergelijkingen tussen het voorzieningenniveau in de deelgebieden.

## Hoofdstuk 1 De onderscheiden voorzieningen

In deze rapportage worden basisvoorzieningen, activerende voorzieningen en commerciële voorzieningen beschreven in deelgebieden van de gemeenten Winschoten en Appingedam. Daarnaast bevat de rapportage enkele algemene gegevens. De gegevens zijn zoveel mogelijk op 4-cijferig postcodeniveau verzameld en beschreven. In het algemeen geldt dat enkele van de gepresenteerde gegevens zijn verzameld ten behoeve van rapportages 'Kengetallen Lokaal Sociaal Beleid regio Noord' (POZW, 2001) en 'Kengetallen Lokaal Sociaal Beleid regio Oldambt' (POZW, 2002).

### *Algemene gegevens*

De gegevens met betrekking tot bevolking en woningvoorraad zijn grotendeels aangeleverd door de afdelingen burgerzaken en ruimtelijk ordening van de gemeenten, aangevuld met CBS gegevens (CBS, 2001).

Gegevens over het inkomen en opleidingsniveau in de deelgebieden zijn verkregen van het onderzoeksbureau D & P, onderzoek en advies. Per gebied zijn aangeleverd de welstandsgegevens (inkomen en opleidingsniveau), het totaal aantal huishoudens in de betreffende kern, het aantal huishoudens waarover de gegevens berekend zijn.

De inkomensgegevens zijn de gewogen scores van de percentages huishoudens met een inkomen op respectievelijk het minimumniveau, minimum tot modaal, modaal niveau (ca. 50.000,- bruto jaarinkomen), modaal tot twee keer modaal, meer dan twee keer modaal. Deze categorieën zijn gegroepeerd tot de categorieën 'boven modaal' (de groep modaal tot twee keer modaal plus de groep twee keer modaal of meer), 'modaal' (circa 50.000,- bruto jaarinkomen), en beneden modaal (de groep minimum tot modaal plus de groep minimum).

Naast inkomensgegevens zijn gegevens met betrekking tot het opleidingsniveau van huishoudens in elke kern in deze rapportage opgenomen. Hiervoor zijn gewogen scores gebruikt van de percentages huishoudens met een respectievelijk hoge, middelbare en lage opleiding. Lage opleiding wordt gedefinieerd als de kans op het aantreffen van een huishouden met als hoogst genoten opleiding lager onderwijs of lager beroepsonderwijs (LTS/LEAO etc.). Middelbare opleiding wordt gedefinieerd als de kans op het aantreffen van een huishouden met als hoogst genoten opleiding middelbaar algemeen voortgezet onderwijs (MAVO/Mulo), middelbaar beroepsonderwijs (MTS, MEAO) of hoger algemeen en voorbereidend onderwijs (HAVO, VWO, HBS, Gymnasium, Atheneum, Lyceum). Hoge opleiding wordt gedefinieerd als de kans op het aantreffen van een huishouden met als hoogst genoten opleiding hoger beroepsonderwijs (HTS/HEAO) of wetenschappelijk onderwijs (Universiteit).

De uitgaven voor sociaal cultureel werk en algemeen maatschappelijk werk (verder AMW) zijn berekend op basis van de gemeentelijke producten- en/of beheersbegroting voor 2000. Deze begrotingen werden aangeleverd door de gemeenten zelf. Het bedrag dat per inwoner besteed wordt aan sociaal cultureel werk is berekend op basis van een aantal producten behorend bij de functie 630 'sociaal cultureel werk'. Het gaat hier om de producten 'sociaal cultureel werk', 'dorpshuizen en andere accommodaties' en 'jeugd- en jongerenwerk'. Niet meegerekend zijn de afdelingskosten bij de gemeente aangaande deze producten. Ook de kostenpost 'algemeen jeugdbeleid' is niet meegerekend. Het totaalbedrag werd gedeeld door het aantal inwoners in de betreffende gemeente op 1-1-2000. De peildatum 1-1-2000 is hier aangehouden vanwege de vergelijkbaarheid met de rapportage "Voorzieningen in dorpen in de provincie Groningen".

Een deel van de gemeenten in de provincie Groningen, waaronder Winschoten en Appingedam voert het AMW uit via de Stichting Armare te Winsum (eerst Bedum). De gegevens aangaande uitgaven per inwoner zijn berekend op basis van door deze stichting aangeleverde gegevens. De vermelde bedragen die per inwoner besteed worden aan AMW zijn exclusief sociaal raadslidenwerk. Ook zijn eventuele afdelingskosten bij de gemeente niet meegerekend. In 1999 is door de VNG en VOG een bestedingsnorm vastgesteld voor wat betreft het maatschappelijk werk: 1 fulltime professionele kracht voor 6000 inwoners (zie ook hoofdstuk 2). Omgerekend betekent dit een bedrag van f20,80 per inwoner.

Een deel van de gemeenten is in de periode vanaf januari 2001 tot januari 2005 gebruik gaan maken van een landelijke stimuleringsregeling voor het maatschappelijk werk. Als gevolg van deze regeling is het per gemeente te besteden bedrag omhoog gegaan. De vermelde uitgaven kunnen als 'nulmeting' en een 'bodembedrag' beschouwd worden.

### *Basisvoorzieningen*

De gegevens over kinderopvang en peuterspeelzalen werden aangeleverd door de gemeente zelf of werden betrokken uit de gemeentegids. Ook particuliere instellingen werden meegerekend. Indien nodig werden deze zelf benaderd voor de meest actuele gegevens.

Wat de kinderopvang betreft gaat het om beschikbare kindplaatsen. Onderscheiden worden het aantal kindplaatsen bij kinderdagverblijven en buitenschoolse opvang en het aantal koppelingen tussen gastouders en –kinderen.

Bij de peuterspeelzalen worden het aantal dagdelen gerekend dat er groepen begeleid worden. Eén groep peuters komt doorgaans twee dagdelen per week.

De gegevens over basisscholen zijn afkomstig uit de gemeentegidsen en gegevens van de provincie Groningen.

Informatie over (apotheehoudende) huisartsen is verkregen via de Districts Huisartsen Vereniging (DHV) te Groningen. Informatie over zelfstandige apotheken is verkregen via de gemeentegidsen en de Gouden Gids.

Een overzicht van de verpleeg- en verzorgingshuizen en beschikbare plaatsen is verstrekt door VEZONN consult.

Voor informatie over de maaltijdvoorziening zijn de gemeentegidsen geraadpleegd.

Voor het onderdeel openbaar vervoer is voor wat betreft busvervoer gebruik gemaakt van gegevens van de vervoersorganisatie Arriva. Meegeteld zijn alle lijndiensten, lijntaxi's en lijnbussen, buurtbussen en Aggloliners die tussen 7.00 en 19.00 een dorp aandoen, zowel de uitgaande als de binnenkomende diensten. De Aggloliners verzorgt een nieuwe vorm van hoogwaardig openbaar vervoer op enkele trajecten van en naar Groningen. Lijntaxi's en lijnbussen rijden een vaste route op vaste tijden waarvoor de reiziger een reservering dient te maken. Een buurtbus is een bus voor maximaal 8 personen die op een vast traject met een vaste dienstregeling rijdt. De buurtbus wordt gereden door vrijwilligers.

### *Activerende voorzieningen*

Voor het inventariseren van sportaccommodaties is gebruik gemaakt van gemeentegidsen, gegevens van de Kamer van Koophandel en gemeenten. Meegeteld zijn zowel binnensport- als buitensportaccommodaties. Zoveel mogelijk zijn ook (commerciële) sportvoorzieningen (via Kamer van Koophandel en Gouden Gids) meegeteld.

Het inventariseren van de dorps-, buurt- en gemeenschapshuizen gebeurde op basis van de gemeentegidsen en aanvullende informatie van gemeenten. Deze informatie werd gecontroleerd en eventueel aangevuld op basis van een bestand van de Kamer van Koophandel. Ook locaties met een kerkelijke inslag zijn meegeteld. Hetzelfde geldt voor horecagelegenheden waar regelmatig dorpsactiviteiten worden georganiseerd.

### *Commerciële voorzieningen*

Informatie over de aanwezigheid van postkantoren en –agentschappen werd is verkregen via de PTT. Informatie over de aanwezigheid van banken werd in eerste instantie verkregen via de Kamer van Koophandel. Deze gegevens werden gecontroleerd op basis van de gemeentegidsen. De afstanden tot de dichtstbijzijnde bank werden berekend door Locatus BV. Hiertoe is uitgegaan van de afstand vanaf het centrum van elk 6-cijferig postcodegebied tot de betreffende voorziening.

Informatie over de aanwezigheid van geldautomaten werd betrokken van de website van Europay.

Gegevens over de aanwezigheid van supermarkten en gespecialiseerde levensmiddelenwinkels zijn verkregen via de Kamer van Koophandel. De afstanden tot de dichtstbijzijnde supermarkten en winkelcentra werden berekend door Locatus BV. Hiertoe is uitgegaan van de afstand vanaf het centrum van elk 6-cijferig postcodegebied tot de betreffende voorziening.



## Hoofdstuk 2 Gemeente Winschoten

De gemeente Winschoten is wat betreft inwoneraantal de 6e gemeente in de provincie Groningen. De gemeente ligt op ruim 40 kilometer ten oosten van de stad Groningen aan de autosnelweg A7 (Groningen-Nieuweschans). De directe buurgemeenten zijn Scheemda, Reiderland, Bellingwedde en Pekela.

De gemeente Winschoten heeft geen dorpen of kernen. De gegevens in deze rapportage worden deels besproken per postcodegebied en deels per wijk. De wijkindeling die hier wordt gehanteerd is afkomstig van het CBS (CBS, 2002) en komt voor een groot deel overeen met de eveneens gehanteerde postcodegebieden.

In het volgende worden onderscheiden Winschoten Centrum (voornamelijk postcodegebied 9671), Winschoten Zuid (inclusief Udensweg Zuid; voornamelijk postcodegebied 9673), De Bomenbuurt/Sint Vitusholt/Lanengebied (voornamelijk postcodegebied 9674), Winschoten Noord/Zeeheldenbuurt/Grintweg (voornamelijk postcodegebied 9675) en Industriegebied/buitengebied (voornamelijk postcodegebied 9672)

### 2.1.1 Algemene gegevens

#### *Bevolking en woningvoorraad*

In onderstaande tabel staan de inwoneraantallen en de woningvoorraad per wijk voor 1995 en 1999. De inwoneraantallen per wijk zijn afgerond, het totaal voor de gehele gemeente is het exacte aantal. Het aantal inwoners in de totale gemeente was op 1 januari 1999 enkele tienden van procenten lager dan in 1995. Recentelijk is het aantal inwoners weer gestegen tot 18.769.

In de tabel is te zien dat het aantal inwoners in het Winschoten-Noord/Zeeheldenbuurt/Grintweg in 1999 iets lager is dan in 1995. In de rest van de buurten steeg het aantal inwoners. De woningvoorraad in de totale gemeente is in 1999 bijna 2% groter dan in 1995. In Winschoten-Centrum nam de woningvoorraad relatief het meest toe.

	inwoneraantal per wijk			woningvoorraad per wijk		
	1995	1999	groei %	1995	1999	groei%
totale gemeente (exact)	18.741	18.695	-0,3%	8.460	8.620	+1,9%
Centrum/ 9671	4.020	4.120	+2,5%	2.010	2.240	+11,4%
Zuid/ 9673	3.780	3.740	+1,1%	1.640	1.630	-0,6%
Bomenbuurt e.a./ 9674	2.950	3.010	+2,0%	1.270	1.320	+3,9%
Noord e.a./ 9675	7.370	7.260	-1,5%	3.250	3.170	-2,5%
buitengebied/ 9672	620	580	+6,5%	290	260	-10,3%

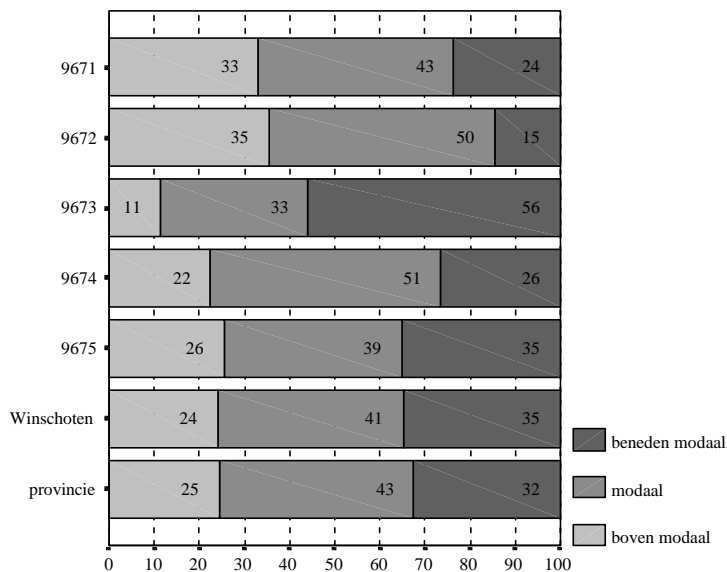
tabel 1

#### *Inkomen en opleiding*

In figuur 1 staan inkomensgegevens per postcodegebied en voor de totale gemeente en de provincie. Per gebied zijn weergegeven de percentages huishoudens in de inkomenscategorien 'beneden modaal', 'modaal' (circa 50.000,- bruto jaarinkomen) en 'boven modaal'. In de gemeente Winschoten zijn ongeveer 9100 huishoudens. Ongeveer 35% van deze huishoudens heeft een beneden modaal inkomen (ruim 3100 huishoudens). In Winschoten Centrum (postcodegebied 9671) wonen zo'n 2100 huishoudens. Hiervan heeft bijna een kwart een beneden modaal inkomen (is ongeveer 525 huishoudens) en eenderde deel heeft een boven modaal inkomen (ongeveer 700 huishoudens).

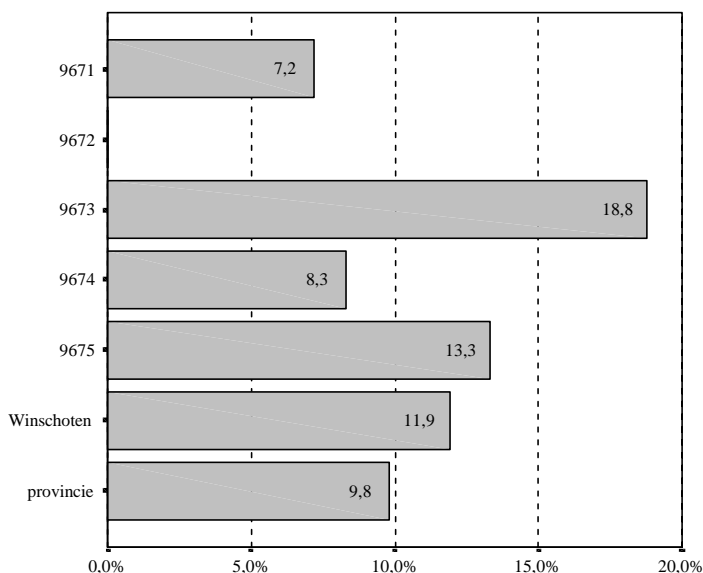
In het buitengebied (postcodegebied 9672) wonen ruim 200 huishoudens. Ongeveer 15% hiervan (30 huishoudens) heeft een beneden modaal inkomen en 35% (70 huishoudens) een boven modaal inkomen. In Winschoten Zuid (postcodegebied 9673) heeft 56% van de ruim 1900 huishoudens een beneden modaal inkomen (zo'n 1060 huishoudens), terwijl 11% (zo'n 210 huishoudens) een boven modaal inkomen heeft. In de Bomenbuurt/St. Vitusholt/Lanengebied (postcodegebied 9674) heeft een

kwart van de ruim 1300 huishoudens een boven modaal inkomen en eveneens een kwart heeft een beneden modaal inkomen (ongeveer 325 huishoudens). In Winschoten Noord/ Zeeheldenbuurt/ Grintweg (postcodegebied 9675) heeft 35% van de 3400 huishoudens een beneden modaal inkomen (bijna 1200 huishoudens) en 26% heeft een boven modaal inkomen (880 huishoudens).



figuur 1

In figuur 2 zijn de percentages huishoudens met een minimuminkomen per kern en voor de gemeente en de gehele provincie weergegeven. Te zien is dat in postcodegebied 9673 (Winschoten-Zuid) relatief de meeste huishoudens met een minimum inkomen wonen. De totale gemeente scoort iets hoger dan het provinciale gemiddelde.

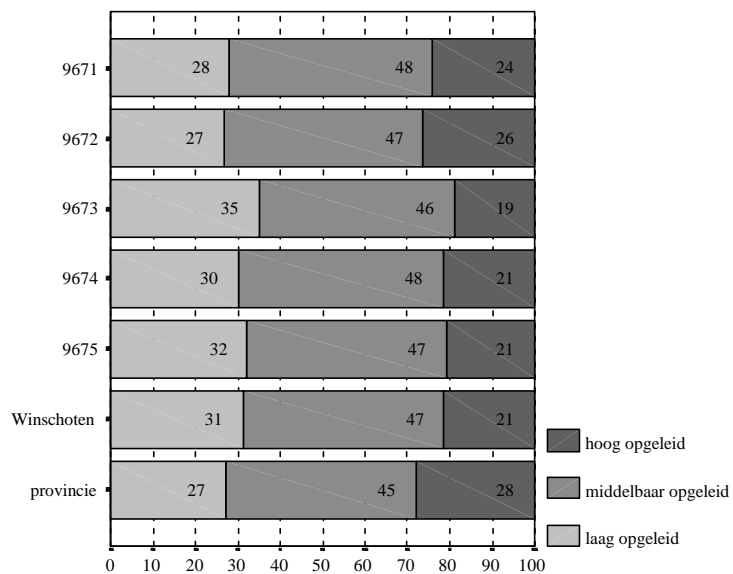


figuur 2

Het opleidingsniveau<sup>1</sup> van de inwoners van Winschoten staat in figuur 3. Ook zijn de provinciale percentages te zien. In Winschoten zijn relatief iets meer laag opgeleiden dan gemiddeld in de

<sup>1</sup> Laag opgeleiden: Kans op het aantreffen van een huishouden met als hoogst genoten opleiding lager onderwijs of lager beroepsonderwijs (LTS/LEAO etc.)

provincie. Als de gemeente Groningen buiten beschouwing wordt gelaten komen de percentages precies overeen (zowel Winschoten als de provincie 31% laag opgeleiden). De percentages in de deelgebieden wijken niet veel af van het gemiddelde.



figuur 3

Middelbaar opgeleiden: Kans op het aantreffen van een huishouden met als hoogst genoten opleiding middelbaar algemeen voortgezet onderwijs (MAVO/Mulo), middelbaar beroepsonderwijs (MTS, MEAO) of hoger algemeen en voorbereidend onderwijs (HAVO, VWO, HBS, Gymnasium, Atheneum, Lyceum)

Hoger opgeleiden: Kans op het aantreffen van een huishouden met als hoogst genoten opleiding hoger beroepsonderwijs (HTS/HEAO) of wetenschappelijk onderwijs (Universiteit).

### *Uitgaven voor sociaal cultureel werk en maatschappelijk werk*

Het bedrag dat besteed wordt aan sociaal-cultureel werk is berekend op basis van een aantal producten behorende bij de functie 630 'Sociaal Cultureel Werk' uit de gemeentelijke begroting voor 2000. Het gaat hier om financiering van het sociaal cultureel werk inclusief de accommodaties en jeugd- en jongerenwerk. Niet meegerekend zijn de afdelingskosten bij de gemeente aangaande deze producten. Gegevens met betrekking tot deze uitgaven zijn van de gemeente Winschoten niet ontvangen. In de onderstaande tabel is alleen het provinciaal gemiddelde opgenomen.

In 1999 is door de VNG en VOG een bestedingsnorm vastgesteld voor wat betreft het maatschappelijk werk: 1 fulltime professionele kracht voor 6000 inwoners (zie ook paragraaf 2.2). Omgerekend betekent dit een bedrag van f 20,80 per inwoner. Het bedrag dat in de provincie gemiddeld wordt besteed ligt onder deze norm. Het bedrag dat in Winschoten wordt besteed is hoger dan het provinciaal gemiddelde maar lager dan de landelijke norm

	gemeente Winschoten	gemiddeld in de gemeenten
sociaal cultureel werk (inclusief jeugd- en jongerenwerk)	niet ontvangen	f 32,90
algemeen maatschappelijk werk	f 19,90	f 12,80

tabel 2 Bedrag dat per inwoner besteed wordt aan sociaal cultureel werk en algemeen maatschappelijk werk.

### **2.1.2 Basisvoorzieningen**

#### *Kinderopvang, peuterspeelzalen en basisonderwijs*

In de gemeente Winschoten zijn in totaal 9 basisscholen. In Winschoten-Centrum (Centrum-West) zijn 3 bijzondere basisscholen. In Winschoten-Zuid is een basisschool voor asielzoekers (Udensweg) en een openbare basisschool in de Rivierenbuurt. In de Bomenbuurt-Zuid is een openbare basisschool. In Winschoten-Noord is een openbare basisschool in de Zeeheldenbuurt, er is een openbare basisschool in Parkwijk-West en er is eveneens een bijzondere basisschool in Parkwijk-West. In Winschoten is ook een school voor speciaal basisonderwijs op twee locaties (in Winschoten-Noord in de Zeeheldenbuurt en in Winschoten-Zuid in de Schrijversbuurt).

In Winschoten is een vereniging voor peuterspeelzalen met 2 peuterspeelzalen onder zijn beheer. Eén peuterspeelzaal is in Winschoten Noord (Parkwijk) en de andere in Winschoten-Zuid (Schrijversbuurt). De peuterspeelzalen hebben een gezamenlijke capaciteit van 180 plaatsen die momenteel volledig benut zijn.

Er zijn in Winschoten drie voorzieningen voor kinderopvang, in Sint-Vitusholt (inclusief buitenschoolse opvang), in de Bomenbuurt en in Winschoten-Zuid (Schrijversbuurt). Momenteel zijn er 160 plaatsen beschikbaar.

	kinderopvang	peuterspeelzalen	basisscholen (aantal lokaties)
gem. Winschoten	3	-	9
Centrum/ 9671	-	-	3
Zuid/ 9673	1	1	2
Bomenbuurt e.a./ 9674	2 (incl. bso)	-	1
Noord e.a./ 9675	-	1	3
buitengebied/ 9672	-	-	-

tabel 3

### *Medische zorg, maaltijdvoorziening, verpleeg- en verzorgingshuizen*

In Winschoten zijn 8 huisartsen, werkzaam in 5 praktijken. De praktijken zijn alle gevestigd in Winschoten-Centrum. Ook zijn hier 2 apotheken gevestigd. In het centrum van Winschoten is tevens een ziekenhuis.

In de gemeente Winschoten is 1 verpleeghuis met een capaciteit van 210 plaatsen. Ook zijn er binnen de gemeente 2 verzorgingshuizen in Winschoten-Zuid (Rivierenbuurt) met een gezamenlijke capaciteit van 234 plaatsen.

In een maaltijdservice voor ouderen en zieken wordt voorzien door een stichting voor maaltijdvoorziening en vanuit een restaurant dat binnen de gemeentegrenzen een maaltijdservice verzorgt. Voor ouderen zijn er tevens twee wijkrestaurants (in de Zeeheldenbuurt en in de Rivierenbuurt).

### *Openbaar vervoer*

De gemeente Winschoten beschikt over een treinstation (lijn Groningen-Nieuweschans-Bremen) en 13 lijndiensten. Er zijn directe busverbindingen naar Stadskanaal, Assen, Nieuweschans, Scheemda, Veendam, Nieuwolda, Appingedam en Groningen. Enkele busverbindingen zijn sneldiensten.

## **2.1.3 Activerende voorzieningen**

### *Sportaccommodatie, dorps- buurt- en gemeenschapshuizen*

In onderstaande tabel is te zien dat in alle wijken/postcodegebieden in de gemeente Winschoten één of meer sportaccommodaties aanwezig zijn. In het buitengebied gaat het hierbij om een bowlingcentrum en een watersportcentrum. In Winschoten-Centrum is een sporthal, een spelhal, een gymzaal, een overdekt zwembad en een fitnesscentrum. In Winschoten-Zuid is een gymnastiekzaal en een sportschool. In Sint Vitusholt is een sportpark, een tennishal, een gymnastiekzaal en er zijn 2 sportcentra. In Winschoten-Noord is een sporthal, een tennishal, 2 gymnastiekzalen, een sportcentrum en een sportzaal (dojo) voor Budo-sporten.

In Winschoten-Centrum is een activiteitengebouw van de welzijnsinstelling, een sociëteitsgebouw, een clubhuis en een cultureel centrum. In Winschoten-Zuid is een facilitair centrum en een jongerenontmoetingsplek. In Sint-Vitusholt is een speeltuingebouw. In Winschoten-Noord zijn 2 clubhuizen en een speeltuingebouw.

	sportaccommodatie	dorps- etc huizen
Centrum/ 9671	ja	ja
Zuid/ 9673	ja	ja
Bomenbuurt e.a./ 9674	ja	ja
Noord e.a./ 9675	ja	ja
buitengebied/ 9672	ja	-

tabel 4

## 2.1.4 Commerciële voorzieningen

### *Postkantoren, banken en geldautomaten*

In Winschoten is een postkantoor in Winschoten-Centrum en een postagentschap in Winschoten-Noord. In Winschoten-Centrum zijn eveneens 5 banken en 9 geldautomaten. Vanuit de andere wijken moet men gemiddeld 1,5 kilometer afleggen om een bank te kunnen bezoeken.

	postkantoren / -agentschappen	banken	gemiddelde afstand tot dichtstb. bank (meters)	geldautomaten
Centrum/ 9671	1	5	-	9
Zuid/ 9673	-	-	1.366	-
Bomenbuurt e.a./ 9674	-	-	1.527	-
Noord e.a./ 9675	1	-	1.660	-
buitengebied/ 9672	-	-	1.829	-

tabel 5

### *Levensmiddelenwinkels/supermarkten*

In Winschoten-Centrum zijn 6 supermarkten, er is een winkelcentrum en er zijn rond de 25 gespecialiseerde levensmiddelenbedrijven (slager, groentenwinkel, slijter e.d.). Ook in Winschoten-Noord is een supermarkt. Vanuit het buitengebied moeten mensen bijna 2 kilometer afleggen om boodschappen in een supermarkt te kunnen doen.

	kruideniers/ supermarkt	gemiddelde afstand tot supermarkt (meters)	gespecial. levensmid. winkels	afstand tot winkelcentr. < 10 winkels (meters)
Centrum/ 9671	ja	-	ja	-
Zuid/ 9673	-	1.444	-	1.674
Bomenbuurt e.a./ 9674	-	1.445	-	1.638
Noord e.a./ 9675	ja	-	-	1.638
buitengebied/ 9672	-	1.730	ja	1.550

tabel 6

## Hoofdstuk 3 Gemeente Appingedam

De gemeente Appingedam ligt op ongeveer 30 kilometer ten noord-oosten van de stad Groningen (via de N28 en de N360). De directe buurgemeenten zijn Delfzijl, Eemsum, Loppersum en Slochteren.

De te onderscheiden gebieden binnen de gemeente zijn Appingedam-Centrum, inclusief de verspreide huizen ten noorden van het Damsterdiep (voornamelijk postcodegebied 9901), Appingedam Oost inclusief verspreide huizen ten zuiden van Damsterdiep en Eemskanaal (voornamelijk postcodegebied 9902) en Appingedam West (voornamelijk postcodegebied 9903). Deze indeling wordt ook gehanteerd door het CBS (CBS, 2002). Omdat de postcodegebieden en de CBS-indeling voor een groot deel overeenkomen worden beide afwisselend in deze rapportage gehanteerd.

### 3.1.1 Algemene gegevens

#### *Bevolking en woningvoorraad*

De inwoneraantallen en de woningvoorraad per gebied in de jaren 1995 en 1999 zijn weergegeven in de onderstaande tabel. De inwoneraantallen per gebied zijn afgerond, het totaal voor de gehele gemeente is het exacte aantal.

Het aantal inwoners in de gemeente Appingedam was op 1 januari 1999 ruim 1% lager dan op 1 januari 1995. In 2001 is het aantal inwoners gestegen tot bijna het niveau van 1995 (12.398 inwoners op 1 januari 2001).

In de tabel is te zien dat het aantal inwoners in Appingedam-West groeide en in Appingedam-Oost daalde in de periode 1995-1999. De woningvoorraad is in de totale gemeente toegenomen in dezelfde periode. Relatief steeg de woningvoorraad het meest in Appingedam-West.

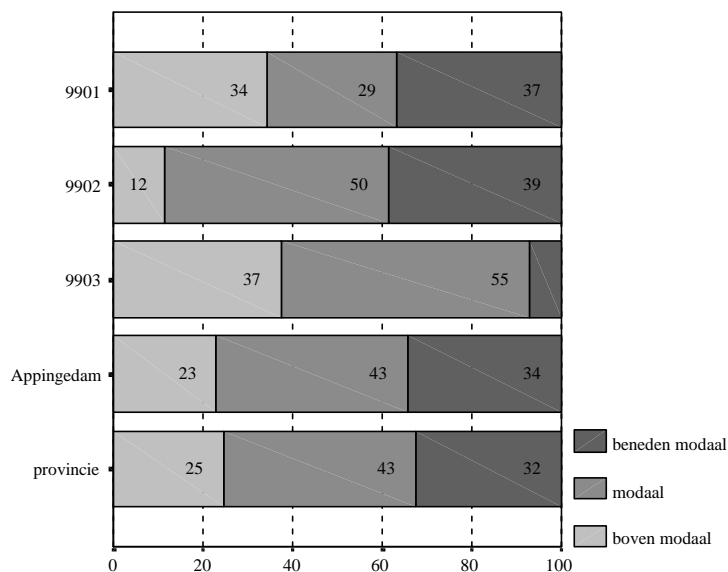
	inwoneraantal per wijk			woningvoorraad per wijk		
	1995	1999	groei %	1995	1999	groei %
totale gemeente (exact)	12.401	12.235	- 1,3 %	5.310	5.500	+ 3,6 %
Centrum/9901	2.480	2.460	- 0,8 %	1.270	1.320	+ 3,9 %
Oost/9902	7.190	6.780	- 5,7 %	3.000	3.010	+ 0,3 %
West/9903	2.730	2.980	+ 9,2 %	1.040	1.170	+ 12,5 %

tabel 7

#### *Inkomen en opleiding*

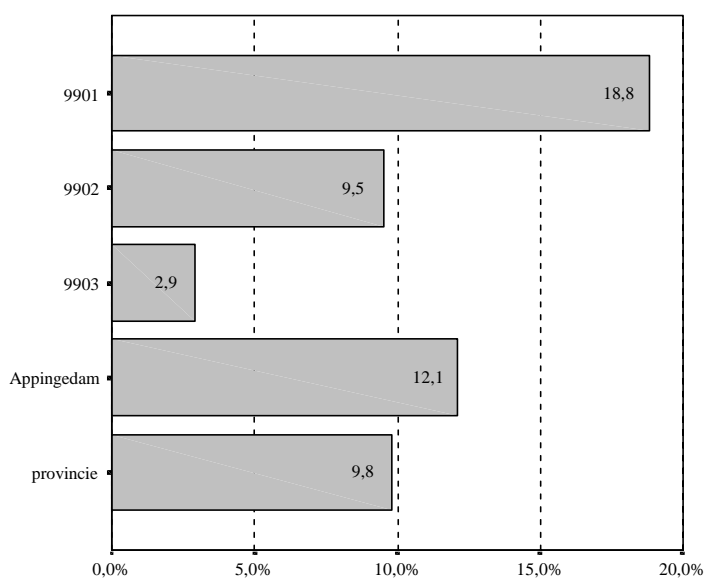
In figuur 4 staan inkomensgegevens per kern en voor de totale gemeente en de provincie. Per kern zijn weergegeven de percentages huishoudens in de inkomenscategorien 'beneden modaal', 'modaal' (circa 50.000,- bruto jaarinkomen) en 'boven modaal'. In de gemeente Appingedam zijn ongeveer 5700 huishoudens. Ongeveer 34% hiervan heeft een beneden modaal inkomen (ruim 1900 huishoudens) en ongeveer 24% (bijna 1400 huishoudens) heeft een boven modaal inkomen. Deze percentages komen redelijk overeen met de provinciale percentages.

In Appingedam-Centrum (postcodegebied 9901) wonen zo'n 2045 huishoudens, hiervan heeft ongeveer 37% een beneden modaal inkomen (760 huishoudens) en 34% een boven modaal inkomen (695 huishoudens). In Appingedam-Oost (postcodegebied 9902) wonen ongeveer 2900 huishoudens. De helft van deze huishoudens heeft een modaal inkomen en zo'n 12% (350 huishoudens) heeft een boven modaal inkomen. In Appingedam-West (postcodegebied 9903) heeft ongeveer 8% van de 715 daar wonende huishoudens een beneden modaal inkomen (ruim 50 huishoudens) en meer dan de helft van de huishoudens heeft een modaal inkomen.



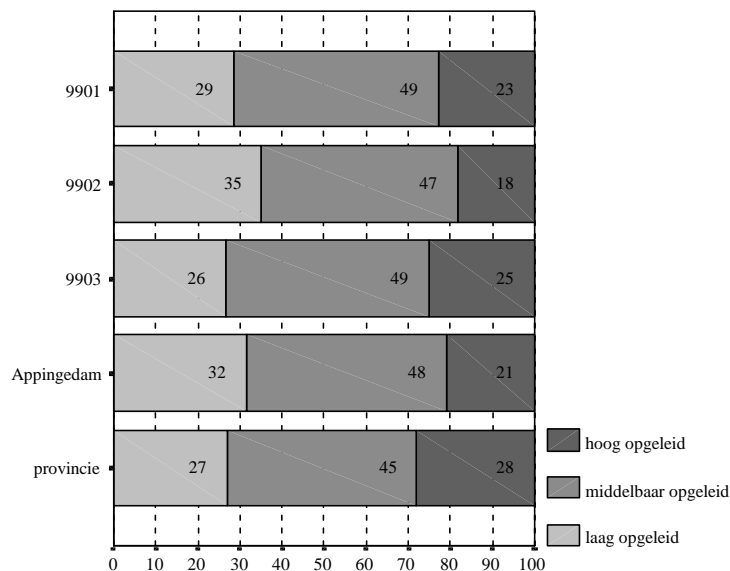
figuur 4

In figuur 5 zijn de percentages huishoudens met een minimuminkomen per kern en voor de gemeente en de gehele provincie weergegeven. Te zien is dat in de totale gemeente Appingedam relatief meer huishoudens een minimuminkomen hebben dan het provinciaal gemiddelde. Vooral in Appingedam-Centrum wonen relatief veel huishoudens met een minimuminkomen. Appingedam-Oost scoort iets onder het provinciaal gemiddelde en Appingedam-West scoort ver onder het provinciaal gemiddelde.



figuur 5

Het opleidingsniveau<sup>2</sup> van de inwoners van Appingedam staat in figuur 6. Ook zijn de gemeentelijke en provinciale cijfers te zien. In Appingedam zijn relatief iets meer laag opgeleiden en iets minder hoog opgeleiden dan het provinciaal gemiddelde. Als de gemeente Groningen buiten beschouwing wordt gelaten komt het opleidingsniveau van huishoudens in Appingedam vrijwel overeen met het provinciale gemiddelde (provincie exclusief Groningen: 31% laag opgeleid en 21% hoog opgeleid).



figuur 6

<sup>2</sup> Laag opgeleiden: Kans op het aantreffen van een huishouden met als hoogst genoten opleiding lager onderwijs of lager beroepsonderwijs (LTS/LEAO etc.)

Middelbaar opgeleiden: Kans op het aantreffen van een huishouden met als hoogst genoten opleiding middelbaar algemeen voortgezet onderwijs (MAVO/Mulo), middelbaar beroepsonderwijs (MTS, MEAO) of hoger algemeen en voorbereidend onderwijs (HAVO, VWO, HBS, Gymnasium, Atheneum, Lyceum)

Hoger opgeleiden: Kans op het aantreffen van een huishouden met als hoogst genoten opleiding hoger beroepsonderwijs (HTS/HEAO) of wetenschappelijk onderwijs (Universiteit).

### *Uitgaven voor sociaal cultureel werk en maatschappelijk werk*

In tabel 8 is te zien dat de bedragen die in de gemeente Appingedam per inwoner worden besteed aan sociaal cultureel werk hoger is dan het provinciaal gemiddelde. Het bedrag dat besteed wordt aan sociaal-cultureel werk is berekend op basis van een aantal producten behorende bij de functie 630 'Sociaal Cultureel Werk' uit de gemeentelijke begroting voor 2000. Het gaat hier om financiering van het sociaal cultureel werk inclusief de accommodaties en jeugd- en jongerenwerk. Niet meegerekend zijn de afdelingskosten bij de gemeente aangaande deze producten.

In 1999 is door de VNG en VOG een bestedingsnorm vastgesteld voor wat betreft het maatschappelijk werk: 1 fulltime professionele kracht voor 6000 inwoners (zie ook paragraaf 2.2). Omgerekend betekent dit een bedrag van f 20,80 per inwoner. Het bedrag dat in de provincie gemiddeld wordt besteed ligt onder deze norm. Ditzelfde geldt voor het bedrag dat in Appingedam wordt besteed.

	gemeente Appingedam	gemiddeld in de gemeenten
sociaal cultureel werk (inclusief jeugd- en jongerenwerk)	f 47,05	f 32,90
algemeen maatschappelijk werk	f 9,10	f 12,80

tabel 8 Bedrag dat per inwoner besteed wordt aan sociaal cultureel werk en algemeen maatschappelijk werk.

### **3.1.2 Basisvoorzieningen**

#### *Kinderopvang, peuterspeelzalen en basisonderwijs*

In de gemeente Appingedam zijn in totaal 5 basisscholen. In Appingedam-Centrum is een openbare basisschool. In Appingedam-Oost zijn 2 openbare basisscholen en er is een bijzondere basisschool. In Appingedam-West is een bijzondere basisschool.

In Appingedam zijn 2 peuterspeelzalen (in Appingedam-Centrum en Appingedam-Oost). In 2000 hadden deze een capaciteit van 15 dagdelen. In Appingedam-Oost is een kinderdagverblijf (in 2000 23 kindplaatsen) met buitenschoolse opvang (in 2000 20 kindplaatsen). In 2000 waren er 43 gastouderkoppelingen (vanuit het gastouderbureau in Bedum).

	kinderopvang	peuterspeelzalen	basisscholen (aantal lokaties)
gem. Appingedam		2	5
Centrum/9901	-	1	1
Oost/9902	1 (incl. bso)	1	3
West/9903	-	-	1

tabel 9

#### *Medische zorg, maaltijdvoorziening, verpleeg- en verzorgingshuizen*

In Appingedam zijn 5 huisartsen werkzaam, 3 in Appingedam-Centrum en 2 in Appingedam-Oost. In Appingedam-Centrum is een apotheek.

In het centrum van de gemeente is een verpleeghuis en er is een verzorgingshuis. In 2000 had het verpleeghuis een capaciteit van 136 plaatsen en het verzorgingshuis had een capaciteit van 85 plaatsen. Vanuit het verzorgingshuis Damsterheerd is er een maaltijdvoorziening (tafeltje dekje).

#### *Openbaar vervoer*

Appingedam beschikt over een treinstation (lijn Groningen-Sauwerd-Delfzijl). Er rijden 3 buurtbussen (naar Uithuizermeeden, Ten Boer en Delfzijl). De gemeente is verder aangesloten op het openbaar vervoernet door 8 lijndiensten (lijn Groningen-Delfzijl, Appingedam-Uithuizen, Hoogezand-

Appingedam, Appingedam-Loppersum, Appingedam-Zuidbroek, Appingedam-Winschoten, Delfzijl-Appingedam-Groningen) waarvan enkele sneldiensten en er is een lijntaxi naar Delfzijl.

### 3.1.3 Activerende voorzieningen

#### *Sportaccommodaties, dorps- buurt- en gemeenschapshuizen*

In alle postcodegebieden in Appingedam zijn sportaccommodaties. In Appingedam-Centrum is een gemeentelijk gymnastieklokaal en er zijn 3 gymnastieklokalen behorende bij het Eemsmondcollege en het Ommelandcollege. In Appingedam-Oost zijn 2 gemeentelijke gymnastieklokalen en er is 1 gymnastieklokaal behorende bij het Eemsmondcollege. Ook is er een sportcentrum met sporthal en zwembad. In Appingedam-Oost is tevens een sportpark met sportvelden een tennispark, een ijsbaan, een bowlingbaan en een manege. In Appingedam-West is een gemeentelijk gymnastieklokaal. Zowel in Appingedam-Centrum als in Appingedam-Oost zijn diverse activiteitengebouwen. Het sociaal cultureel werk (ASWA, Stichting Welzijn Appingedam) beheert 5 gebouwen; 3 in Appingedam-Centrum en 2 in Appingedam-Oost. In Centrum zijn daarnaast een kerkelijk verenigingsgebouw, een zaalverhuurbedrijf en een activiteitenzaal. In Oost zijn verder enkele kerkelijke verenigingsgebouwen en er is een clubgebouw (van de duivenvereniging).

	sportaccommodatie	dorps- etc huizen
Centrum/9901	ja	ja
Oost/9902	ja	ja
West/9903	ja	-

tabel 10

### 3.1.4 Commerciële voorzieningen

#### *Postkantoren, banken en geldautomaten*

In Appingedam zijn 4 banken gevestigd in en rond het centrum (postcodegebied 9901). Vanuit Appingedam-Oost en Appingedam-West moet men gemiddeld rond de 2 kilometer afleggen om een bank te kunnen bezoeken. In Appingedam-Centrum is een postkantoor en er zijn 6 geldautomaten.

	postkantoren	banken	gemiddelde afstand tot dichtstb. bank (meters)	geldautomaten
Centrum/9901	1	4	-	6
Oost/9902	-	-	1.714	1
West/9903	-	-	2.339	-

tabel 11

#### *Levensmiddelenwinkels/supermarkten*

In Appingedam-Centrum zijn 2 supermarkten en 7 gespecialiseerde levensmiddelenbedrijven (slager, groentenwinkel, slijter e.d.). In Appingedam-Oost zijn 3 supermarkten en 4 gespecialiseerde levensmiddelenbedrijven. In Appingedam-Oost is een winkelcentrum. Vanuit Appingedam-West moet gemiddeld een afstand van 2,5 kilometer worden afgelegd om naar een supermarkt te kunnen gaan.

	kruideniers/supermarkt	gemiddelde afstand tot supermarkt (meters)	gespecial. levensmid. winkels	afstand tot winkelcentr. < 10 winkels (meters)
Centrum/9901	ja	-	ja	1.683
Oost/9902	ja	-	ja	1.413
West/9903	-	2.405	-	2.571

tabel 12

## Bronnen

Centraal Bureau voor de Statistiek (CBS) (2002). *Statline*.

Eijk, L.M. van, Kruijer, J. (2000). *Voorzieningen in dorpen in de provincie Groningen*. Groningen: POZW.

Gemeente Appingedam (2001) *Stadsgids Appingedam 2000/2001*.

Gemeente Winschoten (2001) *Gemeentegids Winschoten 2000/2001*.

Jaarsma, R.A., Kruijer, J., Tierolf, B. (2001). *Kengetallen voor Lokaal Sociaal Beleid regio Noord Groningen*: POZW.

Jaarsma, R.A., Kruijer, J., Tierolf, B. (2002). *Kengetallen voor Lokaal Sociaal Beleid regio Oldambt Groningen*: POZW.

*Nota over de voorbereiding van het POP* (november 1999). Groningen: Provincie Groningen.

*Ontwerp provinciaal Omgevingsplan* (2000). Groningen, Provincie Groningen.

Vereniging van Nederlands Gemeenten (1993) *Leefbaarheid in landelijke gebieden: Een kwestie van aandacht*. Den Haag: VNG-Uitgeverij.

Vereniging voor Kleine Dorpen Groningen (1990) *Stippen op de kaart*. Bedum: Profiel/SOKD.

Verder is gebruik gemaakt van de volgende registratie- en gegevensbestanden:

- Gemeentelijke Basis Administratie van Winschoten, stand en stroomgegevens, meerdere jaren.
- D&P Onderzoek en Advies, 2000. Welstandgegevens: inkomen en opleidingsniveau provincie Groningen
- Locatus BV 2000. Banken, winkels en supermarkten: afstanden per postcodegebied.
- Kamer van Koophandel: adressen verenigingen en accommodaties