



Meedoen is Noodzaak!

Nota Burgerparticipatie Wmo

INHOUDSOPGAVE

INLEIDING	3
DE WMO IN HET KORT	3
LEESWIJZER	4
1. BURGERPARTICIPATIE BINNEN DE WMO	5
1.1 UITGANGSPUNTEN	5
1.2 WAT IS BURGERPARTICIPATIE?	6
2. BURGERPARTICIPATIE IN DE PRAKTIJK	7
2.1 INVENTARISATIE	7
2.2 KADERVORMING	8
2.3 BELEIDSVORBEREIDING	8
2.4 BELEIDSPLAN	9
2.5 VASTSTELLEN VERORDENINGEN	10
2.6 UITVOERING	10
2.7 EVALUATIE EN BENCHMARKING	10
3. DE VERSCHILLENDE DOELGROEPEN	12
3.1 BURGERS	12
3.2 BURGERS MET ONDERSTEUNINGSBEHOEFTE ('CLIËNTEN')	12
3.3 ADVIESRADEN	12
3.4 CLIËNTENRADEN	12
3.5 CLIËNTENRADEN IN DE ZORGINSTELLINGEN	13
3.6 INSTELLINGEN EN PROFESSIONALS: UITVOERDERS VAN GEMEENTELIJK BELEID	13
3.7 DESKUNDIGEN/ADVISEURS	13
4. AANDACHTSPUNTEN	14
5. INSTRUMENTEN?	16
5.1 ENQUÊTE	16
5.2 (GROEPS)GESPREKKEN MET BURGERS EN PROFESSIONALS	16
5.3 GROEPSDISCUSSIES EN DEBAT	17
5.4 PANELS EN CONSULTATIEGROEPEN	17
5.5 GEORGANISEERDE PARTICIPATIE	17
5.6 WERKBEZOeken	17
5.7 DIGITALE INSTRUMENTEN	18
6. WMO BURGERPARTICIPATIE IN NOORDWIJK	19
6.1 ROLVERDELING TUSSEN RAAD EN COLLEGE?	19
6.2 GEMEENTERAAD	19
6.2 RAAD VOOR ZORG EN WELZIJN	19
6.3 SPORTRAAD	19
6.4 COLLEGE	20
6.5 PLATFORM WET MAATSCHAPPELIJKE ONDERSTEUNING	20
6.6 SAMENSTELLING WMO PLATFORM	21
6.7 FACILITEITEN	23
6.8 SAMENVATTING	23
AANBEVELINGEN	24
BRONNEN	24
SCHEMA BURGERPARTICIPATIE PER BELEIDSFASE	25

INLEIDING

Noordwijk kent een lange traditie als het gaat om burgerparticipatie. Opeenvolgende gemeentebesturen vonden belangrijk om de mening van de burger in haar besluitvorming te betrekken. Vandaar dat in Noordwijk al sinds 1984 een Raad voor de Zorg (RvdZ) bestaat die het bestuur gevraagd en ongevraagd kan adviseren over zorg- en welzijnsbeleid. Noordwijk had daarmee een voorbeeldfunctie binnen de regio. In de huidige situatie heeft de RvdZ daarbij een adviserende rol aan de Gemeenteraad over voorstellen van het college. Daarbij is voor de Raad geregeld dat zij kennis kan nemen van het oordeel van de RvZ&W over diverse beleidsterreinen en deze kan meewegen in haar besluitvorming.

Inmiddels wordt algemeen het belang van inspraak in beleidsvoorbereiding, ontwikkeling en besluitvorming erkend. Dit heeft ertoe geleid dat de wetgever in verschillende regelgeving voorschriften opgenomen om dit zeker te stellen. Zo wordt bijvoorbeeld in de gemeentewet voorgeschreven hoe en wanneer inspraak mogelijk moet zijn. Ook de Wet Werk en Bijstand (Wwb) en Wet voorzieningen gehandicapten (Wvg) kent al een verplichting tot cliëntenparticipatie. Met de komst van de Wet maatschappelijke ondersteuning (Wmo) krijgt het begrip burgerparticipatie een diepere dimensie. In deze nota wordt getracht de betekenis hiervan voor Noordwijk in een structuur vorm te geven.

De Wmo in het kort

Het maatschappelijke doel van de Wmo is: meedoen. Meedoen van alle burgers aan alle facetten van de samenleving, al of niet geholpen door vrienden, familie of bekenden. Dat is de onderlinge betrokkenheid tussen mensen. En als dat niet kan, is er ondersteuning vanuit de gemeente. Het eindperspectief van de Wmo is een samenhangend lokaal beleid op het gebied van de maatschappelijke ondersteuning en op aanpalende terreinen. Voor mensen die langdurige, zware zorg nodig hebben is en blijft er de AWBZ.

De Wmo is een nieuwe wet, waarin de volgende bestaande wetten gebundeld worden:

- Welzijnswet
- Wet voorzieningen gehandicapten (Wvg)
- Aantal subsidieregelingen uit de AWBZ (o.a. mantelzorgondersteuning, diensten bij wonen met zorg)
- De Huishoudelijke Verzorging uit de AWBZ
- De Openbare Geestelijke Gezondheidszorg (OGGZ)

Voor de gemeente betekent de Wmo een opdracht tot het bevorderen van de zelfredzaamheid van elke burger. Enerzijds door het voeren op algemeen beleid gericht op de maatschappelijke participatie en leefbaarheid van de woonomgeving (Civil society). Anderzijds door het leveren van individueel geïndiceerde voorzieningen van maatschappelijke zorg voor mensen die daarop aangewezen zijn.

Door de Wmo komt wel een sterker accent te liggen op de eigen verantwoordelijkheid van mensen om te kunnen blijven participeren in de samenleving. De overheid fungeert als vangnet wanneer dat niet meer mogelijk is. De gemeente speelt daarin een rol door het bevorderen van

sociale samenhang, het ondersteunen van mantelzorg en preventief beleid en het bevorderen van deelname van kwetsbare groepen aan de samenleving.

Daarvoor moet er meer samenhang komen in de ondersteuning voor de burger. Zo kan iedereen straks bij één loket terecht met vragen over ondersteuning. Bovendien betreft de gemeente de burgers bij het ontwikkelen van het gemeentelijke Wmo-beleid. Dat maakt lokaal maatwerk mogelijk. Door een bundeling van de wetten is voor de gemeente meer integraal beleid mogelijk zodat men alle diensten goed op elkaar kan afstemmen. Het wordt belangrijk om alle partijen goed te betrekken bij het ontwikkelen van het beleid. Vandaar ook dat met de Wmo aan het begrip burgerparticipatie zo een belangrijke rol wordt toebedeeld. Meedoen op alle gebieden is het devies. Dit blijkt ook uit de in de Wet voorgeschreven regelgeving met betrekking tot burgerparticipatie.

Dit alles is aanleiding om het Noordwijkse beleid ten aanzien van de participatie te herijken en aan de huidige wet- en regelgeving te toetsen. Bij de totstandkoming van een breed gedragen “vraaggestuurde” Wmo beleid binnen Noordwijk is het organiseren van de burgerparticipatie binnen het besluitvormingproces een eerste vereiste .

Leeswijzer

Deze nota beschrijft in hoofdstuk 1 de uitgangspunten van de Wet maatschappelijke ondersteuning (Wmo). Hoofdstuk 2 gaat in op de verschillende mogelijkheden voor burgerparticipatie tijdens het beleidsproces. De verschillende doelgroepen worden in hoofdstuk 3 beschreven. Hoofdstuk 4 bevat aandachtspunten voor een optimaal resultaat. In hoofdstuk 5 worden de diverse beschikbare instrumenten voor participatie benoemd. In hoofdstuk 6 wordt de rolverdeling in het burgerparticipatieproces binnen Noordwijk beschreven en worden de voorstellen uit deze nota samengevat in aanbevelingen.

Noordwijk, april 2006

1. BURGERPARTICIPATIE BINNEN DE WMO

1.1 *Uitgangspunten*

'Meedoen' is het uitgangspunt van de Wet maatschappelijke ondersteuning (Wmo). Deelname aan de samenleving, ook voor kwetsbare burgers, moet de basis van het beleid zijn. De Wmo wil daartoe de maatschappelijke ondersteuning beter laten aansluiten bij de behoeften en de directe leefomgeving van mensen. Daarom legt de Wmo meer dan voorheen verantwoordelijkheden en taken bij de gemeente neer.

In de Memorie van Toelichting zegt de Wet daarover: "De dagelijkse inrichting van de samenleving is het primaat van de burgers en de door hen zelf gekozen sociale verbanden"

Concreet betekent dat dat de Wmo twee eisen stelt aan gemeenten, namelijk *participatie* en *verantwoording*.

Burgers en instellingen worden betrokken bij de maatschappelijke ondersteuning, bij het opstellen van beleid en bij de uitvoering daarvan. Voor de beleidsvoorbereiding en planvorming door het college is dit zelfs bij wet verplicht. Ook moet de gemeente verantwoording afleggen aan zijn burgers en lokale instellingen door de bereikte resultaten inzichtelijk te maken. Benchmarking kan daarvoor een goed instrument zijn. Wanneer daarbij het accent wordt gelegd op gegevens die voor de burger van belang zijn, kunnen burgers de resultaten van hun eigen gemeente vergelijken met andere gemeenten. Op basis van deze benchmarkgegevens kan de gemeente in samenspraak met burgers en instellingen werken aan verbetermogelijkheden. Verantwoording afleggen aan de rijksoverheid is niet meer aan de orde.

Zoals in de inleiding al benoemd heeft Noordwijk al enige ervaring met burgerparticipatie op de terreinen van maatschappelijke ondersteuning. Op het zorg- en welzijnsterrein bestaan al vele vormen van inspraak, waarbij georganiseerde verbanden (belangenorganisaties, cliëntenplatforms, adviesraden) vaak een belangrijke rol spelen. Ook heeft Noordwijk al veel ervaring opgedaan met de organisatie van het publieke debat en interactieve beleid. Participatie zoals bedoeld in de Wmo is echter breder dan burgerparticipatie alleen. Het gaat om deelname en samenwerking met alle betrokkenen bij de voorbereiding en uitvoering van beleid.

Bij burgerparticipatie gaat het niet louter om belangenbehartiging, maar om betrokkenheid van burgers bij een bredere visie op maatschappelijke ondersteuning in de gemeente. Daarnaast is de betrokkenheid van allerhande instellingen van belang, zoals welzijnsinstellingen, zorgaanbieders, woningbouwcorporaties, maatschappelijk werk en dergelijke. In deze nota gebruiken we de term burgerparticipatie dan ook in brede zin.

Gemeenten leggen verantwoording af door openheid te geven over het bereikte resultaat, zodat hun burgers en de gebruikers van voorzieningen het gemeentebestuur daarop kunnen beoordelen en eventuele verbeter suggesties kunnen aandragen. Door de gepubliceerde resultaten ook vergelijkbaar te maken voor gemeenten onderling, wordt dit effect versterkt.

Deze nieuwe wijze van beleidsvorming, -uitvoering en -evaluatie geeft Noordwijk volop kansen een eigen

gezicht te geven aan de maatschappelijke ondersteuning voor inwoners. Het proces daarheen is wel vrij complex, omdat er sprake is van verschillende beleidsterreinen, verschillende doelgroepen en verschillende participatiemomenten.

1.2 Wat is burgerparticipatie?

Het begrip burgerparticipatie kent meerdere betekenissen. In het kader van de Wmo en in deze nota wordt het begrip als volgt uitgelegd.

“Burgerparticipatie is een brede, algemene term voor alle activiteiten die de overheid onderneemt om burgers te betrekken bij haar activiteiten.”

In deze nota wordt deze omschrijving gebruikt omdat dit beter aansluit bij de doelstelling van de Wmo. De term burgerparticipatie omvat alle vormen van participatie, waarbij de belangen van de burger in het geding zijn. Het gaat daarbij niet alleen om individuele burgers, maar ook om organisaties, professionals en instellingen die de belangen van burgers behartigen. Dat betekent dat zowel voor “vragers” als voor “aanbieders” binnen de gemeente een rol is weggelegd. De participatie van burgers in het kader van de Wmo kan niet worden opgevat als een afgebakend interactief proces, maar als een punt van voortdurende aandacht.

2. BURGERPARTICIPATIE IN DE PRAKTIJK

De Wmo definieert maatschappelijke ondersteuning in negen prestatievelden. In onderstaand schema is de samenhang tussen de prestatievelden in relatie tot burgerparticipatie weergegeven

	Prestatieveld Wmo	Onderdeel	Huidige vormen van participatie
1	Bevorderen van de sociale samenhang en leefbaarheid in wijken en buurten	Wijk en buurt beleid	Wijk- en buurtverenigingen, overlegvormen met andere welzijnsvoorzieningen waaronder vertegenwoordiging van sportverenigingen
2	Op preventie gerichte ondersteuning van jeugdigen met problemen net het opgroeien en ondersteuning van ouders met het opvoeden	Jeugdbeleid	Overleg met instellingen, professionals en jongerenraden en ouderverenigingen
3	Geven van informatie, advies en cliëntondersteuning	Beleid voor kwetsbare burgers Wet voorzieningen gehandicapten, Wet werk en Bijstand, Bijzondere Bijstand, Welzijnswet	Raad voor Zorg en Welzijn
4	Ondersteunen van mantelzorgers		Drie Bonden Overleg (ouderenbonden) Gehandicapten platform (Noordwijk voor Iedereen) Klankbordgroep Seniorenbeleid Instellingen en professionals
5	Bevorderen van deelname aan maatschappelijk verkeer, bevorderen van zelfstandig functioneren van mensen met beperkingen		
6	Verlenen van voorzieningen aan mensen met een beperking ten behoeve van behoud van hun zelfstandig functioneren en/of deelname aan het maatschappelijke verkeer		
7	Maatschappelijke opvang, advies opvang huishoudelijk geweld	Integraal beleid maatschappelijke opvang	Overleg met instellingen professionals
8	Openbare geestelijke gezondheidszorg		GGD ZHN
9	Ambulante verslavingszorg		Burgers en omwonenden

Hieronder worden de verschillende stappen binnen het beleidproces in volgorde behandeld en wordt aangegeven welke mogelijkheden de gemeente heeft om burgers en instellingen bij het beleid over de Wmo te betrekken.

2.1 Inventarisatie

Bij de inventarisatie van wat er in Noordwijk allemaal al gebeurt op het terrein van de Wmo kan het bestaande beleid geëvalueerd worden. Daarbij is het van belang om de witte vlekken op te sporen of knelpunten in het huidige beleid in beeld te brengen. Deze zullen bij de vorming van nieuw beleid een rol spelen. Voor de inventarisatie zijn de ervaringen van de huidige gebruikers

en aanbieders van zorg en welzijn van belang. Waar hebben cliënten behoefte aan? Tevens moet een nieuwe doelgroep in het gemeentelijke beleid aan het woord komen: de mantelzorgers.

Doelgroepen in deze fase

- Cliënten;
- Aanbieders van zorg en welzijn;
- Mantelzorgers en vrijwilligers.

Vragen

Wat zijn de knelpunten in het bestaande aanbod? Waar lopen cliënten en mantelzorgers in de praktijk tegenaan? Welke problemen zien de aanbieders van zorg? Welke nieuwe ontwikkelingen doen zich voor bij jongeren die vragen om een preventieve aanpak? In hoeverre dient bestaand beleid te worden aangepast aan de nieuwe wet? Ook kan in deze fase al aan professionals gevraagd worden naar nieuwe ontwikkelingen en vormen van ondersteuning die in het nieuwe beleid een plaats zouden kunnen krijgen. Een relatief nieuw terrein voor gemeenten is de ondersteuning van mantelzorgers en vrijwilligers. Ook zij zullen in de inventarisatie fase worden betrokken.

2.2 Kadervorming

Het vaststellen van het kader moet de gemeenteraad ertoe aanzetten na te denken over de vraag hoe het gemeentelijke beleid eruit zou moeten zien om ook mensen met een beperking optimaal in de samenleving te laten meedraaien. Het vormen van een visie is breder dan alleen de Wmo-taken een plaats geven in het gemeentelijke beleid. Hierbij komen ook ruimtelijke onderwerpen aan de orde, zoals de woon-zorgzones en gemengde opbouw van de bevolking in een wijk.

Doelgroepen in deze fase

- burgers;
- raadsleden
- cliënten;
- aanbieders;
- mantelzorgers en vrijwilligers;
- cliënten- en adviesraden.

Vragen

Wat de thema's betreft kan gedacht worden aan: wat is er nodig om de sociale samenhang in onze stad te bevorderen; hoe gaan we in deze gemeente om met de gevolgen van vergrijzing; meedoen door mensen met een lichamelijke of geestelijke beperking, wat zijn de consequenties? Een bredere vraagstelling is: Hoe kan ons dorp/onze stad eraan bijdragen dat mensen die zorg nodig hebben zo lang mogelijk aan de samenleving kunnen blijven deelnemen (ouderen, gehandicapten, mensen met psychische problemen)?

2.3 Beleidsvoorbereiding

De Wmo schrijft voor dat het college bij de beleidsvoorbereiding 'ingezetenen van de gemeente en de in de gemeente belanghebbende natuurlijke en rechtspersonen' betreft, 'op de wijze voorzien in de krachtens artikel 150 van de Gemeentewet vastgestelde verordening'. Dit betekent dat het college burgers, organisaties en instellingen betreft bij de beleidsvoorbereiding zoals in de gemeentelijke inspraakverordening is vastgelegd.

Nu is het begrip beleidsvoorbereiding erg ruim, zodat ook het betrekken van belanghebbenden bij de inventarisatie of de visievorming daaronder valt. In deze fase gaan we uit van het opstellen van het conceptbeleidsplan. Het opstellen van een beleidsplan vindt plaats voor ten hoogste vier jaar. De discussie zal dan gaan om concrete voorstellen of om specifieke dilemma's waarop het college graag een reactie uit het veld wil.

Doelgroepen

- Burgers;
- Adviesorganen;
- Instellingen en professionals;
- Eventueel externe deskundigen.

Vragen

Dilemma's die zich bij de beleidsvoorbereiding voordoen, kunnen in het kader van de burgerparticipatie worden voorgelegd. Door de reacties van betrokkenen te verzamelen, kan het gemeentebestuur uiteindelijk een weloverwogen afweging maken.

2.4 Beleidsplan

In de Wmo is een verplichting opgenomen dat het ontwerpplan aan 'de gezamenlijke vertegenwoordigers van representatieve organisaties van de kant van de vragers' wordt voorgelegd. De toelichting op de wet geeft hierop nog de aanvulling dat het niet alleen om de huidige gebruikers, maar ook om potentiële gebruikers gaat: ouderen, gehandicapten, dak- en thuislozen en jongeren. Het betreft hier een consultatie verplichting. De organisaties geven dus geen bindend advies. Het is goed te communiceren dat de verantwoordelijkheid voor de beslissing uiteindelijk bij de gemeenteraad ligt.

Een dergelijke toetsing kan op verschillende manieren worden vormgegeven. De mogelijkheden worden in hoofdstuk 5 Instrumenten nader benoemd. Daarbij kan het college overwegen ook de gemeenteraad te betrekken bij deze consultatieronde, hetzij door een samenvatting van de binnengekomen reacties aan de raad te sturen hetzij door de raadsleden als toehoorders voor een hoorzitting uit te nodigen.

Doelgroepen

Organisaties van (potentiële) zorgvragers:

- Patiëntenverenigingen;
- Ouderenbonden;
- Gehandicaptenplatforms;
- Jongerenorganisaties;
- Vertegenwoordigers van dak- en thuislozen.

Vragen

Dit kan een open vraag zijn om commentaar op het conceptplan, maar als er in deze fase nog discussiepunten liggen, kunnen dit ook specifieke vragen zijn.

2.5 Vaststellen verordeningen

Bij het vaststellen van een verordening zijn vooral de uitvoeringspunten interessant om aan de praktijk te toetsen. Een conceptverordening zal aan vertegenwoordigers van zorgvragers worden voorgelegd. Ook hier gaat het om een advies aan het college. Het college zal dit advies beargumenteerd laten meewegen in het voorstel waarover de gemeenteraad zal besluiten. Praktische punten als termijnen, voorwaarden waaraan voldaan moet worden en dergelijke kunnen aan kwaliteit en bruikbaarheid winnen als mensen uit de praktijk erover meegeedacht hebben. Bovendien verbreedt een dergelijke participatie het draagvlak voor het eindproduct.

Doelgroepen

- Adviesorganen van college en raad;
- Professionals.

Vragen

Is de voorliggende verordening in de praktijk werkbaar? Welke onderdelen zijn onduidelijk of ontbreken? Beantwoord de verordening aan de uitgangspunten van de gestelde kaders en het beleidsplan. Is er voldoende draagvlak?

2.6 Uitvoering

Tijdens de beleidsuitvoering ligt voor wat betreft de burgerparticipatie het accent vooral op de voortgang binnen de uitvoering en over mogelijk aanvullende maatregelen. Waarbij zowel de organisaties en professionals in het veld, als zowel de cliënten en hun mantelzorgers en vrijwilligers nadrukkelijk worden betrokken.

Doelgroepen

- Aanbieders, instellingen en professionals;
- Zorgvragers, vertegenwoordigers en belangenbehartigers van zorgvragers, mantelzorgers en vrijwilligers;
- Cliëntenraden in de AWBZ-instellingen.

Vragen

Zeker bij de start van nieuw beleid is het zaak regelmatig bij de uitvoerders van dat beleid informeren over hoe het gaat. Door op reguliere basis voortgangsgesprekken te houden met de betrokkenen, kan zo nodig tijdig nagedacht worden over aanvullende maatregelen.

2.7 Evaluatie en benchmarking

Voor de evaluatie is een vormvoorschrift in de Wmo opgenomen: het college moet jaarlijks cijfers leveren aan een door de minister aan te wijzen instelling. Deze cijfers zijn vooral bedoeld om de burgers en cliënten inzicht te geven in de resultaten van het beleid van de gemeente. De burger krijgt meer inzicht in de lokale keuzes die gemaakt zijn en de resultaten daarvan. Het benchmarken, vergelijken met andere gemeenten, wordt daardoor mogelijk. Door de cijfers onderling vergelijkbaar te maken kunnen burgers meer inzicht krijgen in wat de cijfers van hun eigen gemeente betekenen.

Cijfers alleen zijn voor de gemeente zelf echter niet voldoende om het beleid te kunnen bijstellen. College, ambtenaren en raadsleden zullen zich rekenschap moeten geven van de gevolgen van het vastgestelde beleid in de praktijk. De ervaringen van cliënten zijn van groot belang: hun

mening en ervaringen moeten aan bod komen. Een geslaagde evaluatie vraagt een open houding van de beleidsmakers en de verantwoordelijken. Evaluatiemomenten kunnen worden gerealiseerd door middel van werkbezoeken, ronde tafelgesprekken of verantwoordingsbijeenkomsten. waarvoor diverse groepen worden uitgenodigd om hun ervaringen aan raad en/of college te laten horen.

Doelgroepen

Allen die met de Wmo in de praktijk te maken hebben:

- Cliënten;
- Instellingen en organisaties;
- Mantelzorgers en vrijwilligers.

Vragen

Hoe werkt het vastgestelde beleid in de praktijk uit? Welke knelpunten doen zich voor? Zijn regelingen voldoende duidelijk? Zijn er groepen die niet bereikt worden? Welke verbeteringen zijn wenselijk en haalbaar?

3. DE VERSCHILLENDE DOELGROEPEN

3.1 Burgers

Het bestuur van Noordwijk zal bij de ontwikkeling en evaluatie van beleid geïnteresseerd zijn in de mening van zijn inwoners. Niet iedereen is in dezelfde mate betrokken bij het onderwerp maatschappelijk ondersteuning, maar heeft wel te maken met de effecten daarvan. Als het gaat om algemene maatregelen voor het versterken van de sociale samenhang, komt de burger als buurtbewoner in aanraking met gemeentelijk beleid. Voor het kiezen van een vorm van burgerparticipatie is het goed vooraf de vraag te stellen in welke hoedanigheid de burger wordt betrokken: als inwoner van de gemeente, als bewoner van een specifieke wijk of als gebruiker van een bepaalde dienst. Hoe 'anoniemer' de rol van de burger, hoe globaler de vragen die aan hem gesteld worden. En hoe minder direct de burger zich bij een onderwerp betrokken voelt, hoe minder inspanning hij bereid zal zijn te verrichten om zijn mening te laten horen.

3.2 Burgers met ondersteuningsbehoeften ('cliënten'):

A) niet-georganiseerd en georganiseerd

Gebruikers van bepaalde vormen van ondersteuning kunnen bij uitstek vertellen welke behoeften zij hebben en hoe het gemeentelijke beleid in de praktijk uitpakt. Het gaat om individuele cliënten en om organisaties die de belangen van patiënten en cliënten in de gemeente vertegenwoordigen. Zoals belangenverenigingen voor chronische zieken, of belangenverenigingen voor inwoners met een bepaalde ziekte, aandoening of beperking of de ouderenbonden.

B) mantelzorgers/vrijwilligers: georganiseerd en ongeorganiseerd

De groep om de gebruikers van zorg heen is een waardevolle groep 'ervaringsdeskundigen'. De mantelzorgers en vrijwilligers die zich inzetten voor het welzijn van de (zorg)gebruiker ondervinden dagelijks de voor- en nadelen van het gemeentelijke beleid. Soms zijn mantelzorgers en vrijwilligers georganiseerd, maar vaak ook niet. Niet-georganiseerde vrijwilligers en mantelzorgers zijn te vinden via de personen en instellingen waar vaak contact mee wordt gelegd: maatschappelijk werk, huishoudelijke verzorging, huisartsen en het steunpunt voor mantelzorgers. Ook kunnen cliënten zelf worden aangeschreven: zodat zij dit kunnen doorgeven aan hun mantelzorgers.

3.3 Adviesraden

Conform de Gemeentewet is de gemeente verplicht een verordening vast te stellen waarin de inspraak geregeld is. Raad en/of College kunnen zodoende diverse adviesraden, instellen om te adviseren over gemeentelijk beleid. Het gaat daarbij om seniorenraden, gehandicaptenplatforms etc. Deze raden worden als het om onderwerpen uit de Wmo gaat op de gebruikelijke manier gehoord: door periodieke gesprekken, door het uitbrengen van gevraagd en ongevraagd advies. Ook de wijk- en dorpsraden kunnen daarbij een actieve rol spelen in het bevorderen van sociale samenhang.

3.4 Cliëntenraden

In de Wmo is géén verplichting opgenomen om een cliëntenraad in te stellen nog om de inspraak in een aparte verordening vast te leggen zoals dit bij de Wet voorzieningen gehandicapten wel het geval was. Cliënten worden echter op diverse wijzen vertegenwoordigd door

vertegenwoordigers van verschillende belangenverenigingen die in het platform zijn opgenomen. Niet-georganiseerde cliënten kunnen wel worden uitgenodigd om in een Wmo-platform deel te nemen. Cliënten zijn vooral gericht op de concrete praktijk en op belangenbehartiging en vandaar uit gericht op de praktische problemen.

3.5 *Cliëntenraden in de zorginstellingen*

De zorginstellingen die AWBZ-taken verrichten hebben, op basis van de Wet medezeggenschap cliënten zorginstellingen (WMCZ) een cliëntenraad. Deze raad adviseert de instelling over de dagelijkse gang van zaken in de instelling en over ingrijpende wijzigingen. Door de Wmo zullen bepaalde voorzieningen onder verantwoordelijkheid van de gemeente komen die nu nog onder verantwoordelijkheid van het Zorgkantoor vallen. Indien een gemeente een contract met een instelling afsluit, krijgt de gemeente zijdelings met de cliëntenraden van de zorginstellingen te maken. In deze cliëntenraden krijgen cliënten de mogelijkheid om mee te praten en mee te beslissen over zaken die hen aangaan. Hoewel de gemeente niet rechtstreeks met deze vorm van cliëntenparticipatie te maken krijgt, is het goed om bij het Wmo beleid hiermee rekening te houden.

3.6 *Instellingen en professionals: uitvoerders van gemeentelijk beleid*

De instellingen en professionals voeren in de praktijk het grootste deel van het gemeentelijke beleid uit. Bijvoorbeeld; GGD'en, instellingen voor huishoudelijke verzorging, zorginstellingen, welzijnsinstellingen (ouderenwerk, sociaal-cultureel werk, steunpunten mantelzorg, jongerenwerk, vrijwilligersorganisaties), aanbieders van eerstelijnszorg en woningcorporaties. Zij leveren diensten, kennen de ontwikkelingen op het gebied van zorgvernieuwing en kennen ook hun cliënten goed. Bij deze groep is veel deskundigheid en ervaring aanwezig waarop de gemeente een beroep kan doen.

In de Wmo brede benadering van het begrip burgerparticipatie gaat het niet alleen om individuele burgers, maar ook om organisaties en instellingen die de belangen van burgers behartigen. Vandaar ook dat Noordwijk ervoor kiest om deze groep nadrukkelijk bij de beleidsvorming te betrekken in de vorm van een overleg met aanbieders van zorg en welzijnsdiensten binnen Noordwijk. Binnen het proces hebben zij een adviserende en raadplegende rol.

3.7 *Deskundigen/adviseurs*

Ten slotte kan de gemeente gebruik maken van professionele kennis van externe adviseurs en deskundigen. Het kan effectief zijn bepaalde specifieke kennis in te huren als het nodig is. Voordeel is dat de kennis van een dergelijke adviseur altijd up-to-date is en dat hij of zij ook elders zijn licht opsteekt. Hoewel het betrekken van adviseurs in formele zin geen burgerparticipatie is, kan hun inbreng aanvullend werken en kunnen zij meehelpen bij het formuleren van de vraag die de gemeente aan de burgers kan voorleggen.

4. AANDACHTSPUNTEN

Burgerparticipatie, interactief beleid, inspraakavonden zijn inmiddels niet meer weg te denken uit modern bestuur dat de burger serieus neemt. Toch zijn er aandachtspunten waarmee men rekening moet houden. Er bestaat soms onduidelijkheid over de status van adviezen en wat er uiteindelijk met de inbreng wordt gedaan. Om teleurstellingen te voorkomen die afbreuk kunnen doen aan de betrokkenheid is het goed om een aantal valkuilen te vermijden. Ervaringen met interactief beleid heeft de volgende aandachtsregels opgeleverd.

Stel vooraf een plan op voor het proces van burgerparticipatie

Te vaak nog wordt werkende weg bepaald hoe men verder zal gaan met de inbreng van bewoners en welke rol raad en college hebben. Naast het tijdpad moet ook het proces inhoudelijk duidelijk zijn.

Geef duidelijk aan wat de bandbreedte is van de inspraak

Er zijn juridische, financiële en beleidsmatige grenzen die de mogelijkheden van veranderingen beperken. Lopende contracten, wettelijke voorschriften, bestaand beleid: degenen die worden uitgenodigd mee te praten, moeten op hoofdlijnen weten welke ruimte ze hebben voor ideeën en suggesties.

Geef een realistisch tijdpad aan

Wie besluit wanneer over de onderwerpen die nu voorliggen? Wanneer bestaat de mogelijkheid tot inspraak of participatie?

Laat weten wat er met de inbreng gebeurt

Geef duidelijk aan wat de status is van de inbreng en wie wanneer besluit. Laat de deelnemers achteraf ook weten wat er met hun inbreng is gebeurd. Stuur daarover een brief of e-mail of nodig de deelnemers uit bij de behandeling van de nota of verordening in de raad.

Gebruik het juiste instrument bij het onderwerp

Een inhoudelijk complex onderwerp vraagt om een andere benadering dan een concrete uitvoeringskwestie of een toekomstvisie op hoofdlijnen. De instrumenten die u kiest, zult u hierop af moeten stemmen. Een breed stadsdebat heeft bijvoorbeeld uit oogpunt van draagvlak een grote waarde, maar zal geen diepgravende inhoudelijke input opleveren.

Situationele burgerparticipatie?

Burgerparticipatie zoals in de Wmo bedoeld kan diverse doelen hebben. In de eerste plaats is het van belang helder te krijgen waarom er burgerparticipatie plaatsvindt. Gaat het om het meedenken over nieuw beleid, om de ervaring met bestaande regelingen te inventariseren, of om het verkennen van een probleem. Bij elke doelstelling past een andere vorm van burgerparticipatie. De voorkeursvorm hangt ook sterk af van het onderwerp, de doelgroep of het maatschappelijk belang. Afhankelijk van het doel worden voor burgerparticipatie de volgende methoden onderscheiden:

doel	Methode
Informereren	Informatieavonden, huis-aan-huisblad, campagnes, excursies
Raadplegen	Inspraakavonden, hoorzittingen, digitale peilingen, enquêtes, prijsvragen, debatten en groepsgesprekken
Adviseren	Adviesraden, wijk- en dorpsraden, expertmeetings, rondetafelgesprekken
Coproduceren	Overleggroepen, convenanten, werkateliers, projectgroepen
Meebeslissen	Stuurgroep, medezeggenschapsraad, (bindend) referendum

Raadplegen en adviseren, soms coproduceren

Raadplegen en adviseren zijn in de praktijk de meest voorkomende vormen van burgerparticipatie. De verwachting is dat hiervan ook het meeste gebruik zal worden gemaakt bij de Wmo. Informeren komt aan de orde in het Communicatieplan Wmo.

Anderen vormen van participatie zoals coproduceren en meebeslissen zijn mogelijk aan de orde met betrekking tot de uitvoering. Het zal dan vooral gaan om samenwerking waarbij de gemeente de regie voert. Gedacht kan worden aan het samenstellen van een programma van eisen of het opstellen van een verordening. Steeds is van belang duidelijk te communiceren wat het doel van de participatie is. Bijvoorbeeld dat het niet gaat om meebeslissen, maar om raadplegen en adviseren. Ook moet duidelijk zijn aan wie geadviseerd wordt en wat er met het advies gebeurt.

5. INSTRUMENTEN?

Burgers in het algemeen, gebruikers van voorzieningen en instellingen die gemeentelijk beleid uitvoeren, kunnen op verschillende manieren bij beleidsvoorbereiding en -uitvoering worden betrokken. In dit hoofdstuk worden de verschillende instrumenten behandeld die in de loop der tijd voor burgerparticipatie zijn ontwikkeld. Per instrument worden hier de voor- en nadelen en de randvoorwaarden voor het gebruik beschreven. Afhankelijk van de beleidsfase en gedefinieerd doel zullen verschillende instrumenten ingezet worden.

5.1 *Enquête*

Een enquête kan ingezet worden om snel de mening van een grotere groep burgers te horen. Zowel bij het begin van het beleidsproces (wat zijn de prioriteiten van mensen), de probleemdefinitie (hoe groot is een probleem voor burgers) als de evaluatie (wat heeft u ervan gemerkt) kan de enquête worden ingezet.

Van belang is wie ondervraagd moet worden: is dat de bevolking, zijn dat de gebruikers van een voorziening of zijn dat professionals, zoals zorgverleners? Bij het opzetten van een enquête kunnen verschillende vormen gekozen worden: elke vorm (schriftelijk, telefonisch of face to face) heeft zo zijn voor- en nadelen.

De face to face-enquête, waarbij de enquêteur aan de deur komt, geeft over het algemeen zeer betrouwbare informatie. Wel is de methode arbeidsintensief en daarmee kostbaar. De face to face-methode is aan te bevelen als het om een ingewikkeld onderwerp gaat of soms moeilijk bereikbare groepen, zoals hoogbejaarden of allochtonen.

De schriftelijke enquête geeft de mogelijkheid een wat langere vragenlijst aan mensen voor te leggen. Ook kan een duidelijke toelichting worden gegeven. Bovendien hebben de respondenten meer tijd om over hun antwoorden na te denken. Nadeel is dat er geen ingewikkelde vervolgvragen mogelijk zijn. Ook moeten de antwoordcategorieën beperkt blijven. De doorlooptijd van een schriftelijke enquête is langer, omdat het verwerken van de uitkomsten meer tijd kost.

De telefonische enquête heeft een kortere doorlooptijd. De telefonische enquête is vooral geschikt als er snel behoefte is aan betrekkelijk eenvoudige informatie. Hierbij kan worden gedacht aan gegevens over knelpunten in een wijk of de waardering van de bevolking voor een bepaalde voorziening.

5.2 *(Groeps)gesprekken met burgers en professionals*

Er kunnen gesprekken worden gevoerd met willekeurige burgers, maar ook met bijvoorbeeld sleutelfiguren of medewerkers van instellingen. Van belang is dat eerst het doel van het gesprek wordt vastgesteld. Gaat het erom zicht te krijgen op de leefsituatie van mensen, op probleemsituaties? Om in korte tijd veel informatie te verzamelen, zijn groepsgesprekken het aangewezen middel. Per buurt of wijk, of per gebruikersgroep kunnen mensen worden uitgenodigd voor een groepsgesprek waar hun ervaringen en meningen worden gehoord.

De samenstelling van de groepen kan bijdragen aan een beter begrip van de belangen van anderen: bij een brede samenstelling hoort men ook van andere burgers verschillende visies. De samenstelling is mede afhankelijk van het doel van de bijeenkomst.

Gesprekken kunnen worden ingezet om professionals die minder vaak met gemeenteambtenaren of - bestuurders aan tafel zitten, te horen. Voor maatschappelijke ondersteuning gaat het bijvoorbeeld om personen als maatschappelijk werkers, wijkverpleegkundigen en mantelzorgers. Bij elke vorm is het belangrijk om van tevoren aan te geven waarom de gemeente het gesprek wil aangaan en wat er met de resultaten gebeurt. Ook kan expliciet aangegeven worden wat het gesprek niet is, bijvoorbeeld een klachtenbus of een inspraakbijeenkomst.

5.3 Groepsdiscussies en debat

Waar groepsgesprekken vooral zijn bedoeld om informatie te verzamelen, kunnen groepsdiscussies worden georganiseerd om al gevormde ideeën te toetsen. Belangrijk zijn daarbij de vragen: wie wordt uitgenodigd en welke vraag staat ter discussie? Van tevoren moet duidelijk zijn wat de status van de discussie is: wat zijn de randvoorwaarden waarbinnen de discussie plaatsvindt? Bijvoorbeeld de financiën: geef van te voren aan als al duidelijk is dat er geen geld bij het nu beschikbare bedrag zal komen. Geef de wettelijke randvoorwaarden aan. Maak ook duidelijk dat het niet alleen gaat om de eigen positie en belangen, maar om een visie van de gemeente op maatschappelijke ondersteuning voor alle burgers. Een goede voorzitter is daarbij belangrijk.

5.4 Panels en consultatiegroepen

Het kenmerk van panels of consultatiegroepen is dat een representatieve selectie uit de doelgroep regelmatig wordt geraadpleegd. Dat is meestal steeds dezelfde groep. Op die manier kunnen ontwikkelingen in mening en waardering inzichtelijk gemaakt worden. Voordeel van een panel is dat er vrij veel tijd gestoken kan worden in het representatief samenstellen van het panel, qua leeftijd, woonsituatie etc., waarna steeds snel een reactie op een voorliggende vraag kan worden georganiseerd.

5.5 Georganiseerde participatie

Vaak blijkt dat cliëntenparticipatie vaak beter verloopt naarmate de cliëntenraden eerder bij de discussie worden betrokken. Door cliëntenraden en andere adviescommissies zo vroeg mogelijk bij het traject te betrekken, kan in de besluitvormingsfase tijd worden bespaard. De betrokkenen zijn dan immers op de hoogte van het volledige proces, de discussie en alle versies die er van een bepaald stuk verschenen zijn, wat de kwaliteit van het advies ten goede komt. Wel is het goed om termijnen op te nemen waarbinnen de adviesraden moeten reageren, omdat anders het risico bestaat dat het besluitvormingsproces te veel wordt vertraagd. Noordwijk heeft hierin ervaring opgedaan in de vorm van een maatschappelijke commissie.

5.6 Werkbezoeken

Tijdens een werkbezoek kunnen degenen die op zoek zijn naar informatie de praktijk zien. Welk knelpunt doet zich in de praktijk voor? Wat zijn de consequenties van een beleidsmaatregel? Op welke manier vullen organisaties en professionals de gemeentelijke taken in? Zodoende kan het werkbezoek zowel in de beleidsvoorbereidende fase als tijdens de evaluatie worden ingezet. Betrokken bestuurders en ambtenaren kunnen zich een beeld vormen van de praktijk. Belangrijk bij het organiseren van een werkbezoek is dat voor de ontvangende partij duidelijk is wat de deelnemers van het bezoek verwachten. Willen ze vooral een algemene indruk van 'hoe het nu gaat' of willen ze bijvoorbeeld ervaringen van cliënten horen? Het programma kan daar dan op afgestemd worden.

5.7 *Digitale instrumenten*

Voordeel van deze vorm is uiteraard dat iedereen die dat wil vanachter de eigen computer op een tijd die hem goed uitkomt zijn mening kan geven. Een open forum waarop iedereen stellingen kan plaatsen en waar iedereen kan reageren, krijgt in de praktijk vaak een beperkt publiek, dat vooral op elkaar reageert. Om dat te ondervangen, zouden potentiële deelnemers individueel uitgenodigd kunnen worden deel te nemen, bij voorkeur per e-mail waarbij het internetadres al vermeld staat. Ook kan de mededeling dat het forum maar een beperkte tijd open zal zijn, ertoe bijdragen dat mensen sneller reageren. Een internetforum kan op die manier een hulpmiddel zijn om informatie te verzamelen of een eerste reactie te krijgen op een voorlopig standpunt. Het zal echter steeds naast andere middelen, zoals hoorzittingen of groepsdiscussies, gezet moeten worden. Een andere digitale mogelijkheid is om enquêtes, die anders schriftelijk gehouden zouden worden, via internet aan te bieden¹.

¹ *SGBO-onderzoek naar cliëntenparticipatie bij sociale diensten 2004. De voordelen van digitale instrumenten zijn dat ze snel veel input kunnen opleveren (met name op fora) en dat gerichte vragen gesteld kunnen worden. Dit is vooral geschikt voor professionals, voor een groep burgers die op uitnodiging meedoet (panel) of voor goed gemodereerde publieksdebatten. Randvoorwaarde voor een internetforum is goede moderatie, dat wil zeggen een beheerder van de site die onzinbijdragen verwijdert en zo nodig nieuwe vragen toevoegt. Daarnaast zijn de randvoorwaarden voor burgerparticipatie in het algemeen: een duidelijke afbakening en helderheid over wat er met de uitkomsten gebeurt. De nadelen van de digitale instrumenten zijn het beperkte bereik en een beroep op vaardigheden die niet iedereen heeft. 80% van de huishoudens heeft weliswaar toegang tot internet, maar slechts een veel kleiner deel bezoekt overheidssites. Daarnaast vraagt een digitale raadpleging om vaardigheden. Een vragenlijst via internet wijst zich, als het goed is, vanzelf. Op een forum is meer eigen initiatief vereist*

6. WMO BURGERPARTICIPATIE IN NOORDWIJK

6.1 Rolverdeling tussen raad en college?

Op grond van artikel 150 van de Gemeentewet is de gemeente verplicht om in een verordening regels op te stellen over de wijze waarop ingezetenen bij de voorbereiding van gemeentelijk beleid worden betrokken.

In de Inspraakverordening is bepaald dat elk bestuursorgaan (gemeenteraad, college of burgemeester) zijn eigen beleidsvoornemens aan inspraak kan onderwerpen maar dat inspraak altijd wordt verleend indien een wettelijk voorschrift daartoe verplicht.

Sinds de introductie van het duale bestel bestaat er discussie over de vraag wat de rol is van het college en wat die van de gemeenteraad. Wie neemt het initiatief voor welke onderdelen van een participatietraject? Vanuit het oogpunt van burgerparticipatie zou het perspectief van de burger hier leidend moeten zijn. Het is raadzaam dat de gemeenteraad en het college hun rol daarin op elkaar afstemmen. Essentieel is de vraag of het onderwerp een bevoegdheid van de raad of het college betreft en waar besluitvorming over de uitkomsten plaats dient te vinden.

6.2 Gemeenteraad

De primaire vorm van burgerparticipatie ligt per definitie in een democratie opgesloten. Burgers kunnen tijdens verkiezingen invloed uitoefenen via hun stemgedrag. Daaraan voorafgaand zullen politici graag willen weten wat burgers belangrijk vinden. Van de Raad wordt vervolgens verwacht dat zij een kaderstellende en controlerende rol op zich neemt en de uitvoering daarbij mandateert aan het college. Burgerparticipatie is echter een continu proces. Daarom staat het raadsleden natuurlijk vrij om zelf actief informatie te verzamelen om hun volksvertegenwoordigende en controlerende rol vorm te geven. De gemeenteraad kan daarbij als opdrachtgever altijd initiatieven ontplooiën om zich te laten informeren door belangenbehartigers en vertegenwoordiger uit maatschappelijke relevante doelgroepen.

6.2 Raad voor Zorg en Welzijn

In Noordwijk is de Raad voor Zorg en Welzijn aangesteld om de gemeenteraad te adviseren over het gemeentelijke beleid op het brede gebied van zorg en welzijn. De RvZ&W kan vanuit die rol ook als het om de Wmo gaat gevraagd en ongevraagd advies uitbrengen aan de gemeenteraad. Zowel Gemeenteraad als RvZ&W hechten eraan om deze adviesrol aan de gemeenteraad voor de toekomst te continueren.

6.3 Sportraad

De Sportraad is vertegenwoordiging van de Noordwijkse sportverenigingen. De Sportraad behartigt de belangen van de sportverenigingen en adviseert de gemeenteraad op het gebied van sportbeleid. Daar waar raakvlakken binnen het Wmo beleid liggen met sport, zal de Sportraad om advies gevraagd worden.

6.4 College

Voor het college zijn bepaalde vormen van inspraak en participatie als verplichting wettelijk vastgelegd. Het college heeft zodoende een eigen verantwoordelijkheid om vormen van burgerparticipatie in haar besluitvorming te betrekken. Dit is ook in de Inspraakverordening vastgelegd. Bij de inrichting van het besluitvormingsproces moet dit ook worden gewaarborgd. Binnen Noordwijk is dit inmiddels vormgegeven doordat in de beleidsvoorstellen aan het college een paragraaf "intern en extern overleg" is opgenomen.

In de wet Wmo wordt het *college* verplicht om de burgerparticipatie vorm te geven bij voorbereiding van beleid en bij het opstellen van een beleidsplan. In de wet is geen verplichting tot een aparte inspraak of participatie verordening opgenomen maar slechts verwezen naar de gemeentewet. De gemeente heeft daarbinnen enige beleidsvrijheid om de inspraak naar eigen inzichten in te richten.

Artikel 11 Wmo

Het college van burgemeester en wethouders betreft de ingezetenen van de gemeente en in de gemeente belanghebbende natuurlijke en rechtspersonen bij de voorbereiding van het beleid betreffende maatschappelijke ondersteuning, op de wijze voorzien in de krachtens artikel 150 van de Gemeentewet vastgestelde verordening².

Artikel 12 Wmo

Alvorens een voordracht tot vaststelling door de gemeenteraad te doen, vraagt het college van burgemeester en wethouders over het ontwerpplan advies aan de gezamenlijke vertegenwoordigers van representatieve organisaties van de kant van de vragers op het gebied van maatschappelijke ondersteuning evenals aan één of meerdere niet gebonden personen van wie een terzake kundig advies kan worden verwacht.

6.5 Platform Wet maatschappelijke ondersteuning

Voorgesteld wordt om de burgerparticipatie in Noordwijk als volgt te organiseren. Ter voorbereiding op de invoering van de Wmo is in de startnotitie "De Wmo dat doen we zo" al een richting aangegeven hoe de burgerparticipatie nader kan worden vormgegeven. Daarop voortbouwend is het initiatief genomen om voor de Wmo een platform maatschappelijke ondersteuning (Wmo Platform) in te richten. Het Wmo Platform bestaat uit een brede vertegenwoordiging van belanghebbenden binnen het gebied "maatschappelijke ondersteuning". Het Wmo platform kan enerzijds het college adviseren over voorgenomen besluiten, anderzijds kan het als klankbord voor de beleidsmakers dienen. Het Wmo Platform heeft daarbij een uitdrukkelijke adviserende en coproducerende rol binnen de beleidsontwikkeling en beleidsevaluatie naar het college.

Voor de praktische uitvoering is er voor gekozen om het Platform te verdelen in een Wmo platform voor "vragers" en een platform voor "aanbieders". Omdat afhankelijk van het onderwerp, de samenstelling van het Platform moet kunnen wisselen. Soms is het wenselijk alleen de vragers te betrekken, soms alleen de aanbieders. Dit kan vanwege pragmatische redenen omdat het een onderwerp betreft dat maar een deel van betrokkenen raakt of waarvoor een bepaalde expertise gewenst is. Ook om andere redenen kan het niet gewenst zijn om

² *Gelet op artikel 150 van de Gemeentewet is in Noordwijk een Inspraakverordening van kracht waarin is bepaald dat elk bestuursorgaan (Raad en college) zijn eigen beleidsvoornemens aan inspraak kan onderwerpen*

aanbieders en vragers samen te bevragen naar hun mening over een bepaald onderwerp. Er zou sprake kunnen zijn van een ongewenste beïnvloeding van de meningsvorming. Er kunnen echter ook zwaarwegende juridische bezwaren zijn. Zo zou bij het bespreken van een programma van eisen voor een aanbesteding het betrekken van bepaalde aanbieders hen onrechtmatig kunnen bevoordelen.

Wmo platform "vragers"

Het Wmo Platform bestaat uit vertegenwoordigers van de vragers voor zorg- en welzijnsdiensten en producten. Vanuit hun kennis en ervaring van de doelgroep en hun belemmeringen om te kunnen participeren in de samenleving, worden zij nadrukkelijk betrokken bij de totstandkoming van het Wmo beleid.

Wmo platform "aanbieders"

Dit overleg wordt georganiseerd met alle relevante aanbieders van zorg- en welzijnsdiensten die binnen de gemeente actief zijn. Binnen deze externe partners is veel kennis en ervaring aanwezig van zowel de huidige problematiek als de toekomstige ontwikkelingen op landelijk, regionaal en lokaal niveau. Op basis hiervan zullen zij worden gevraagd om te participeren en mee te denken bij de beleidsontwikkeling. Dit overleg heeft een meer raadplegende en adviserende functie.

6.6 Samenstelling Wmo Platform

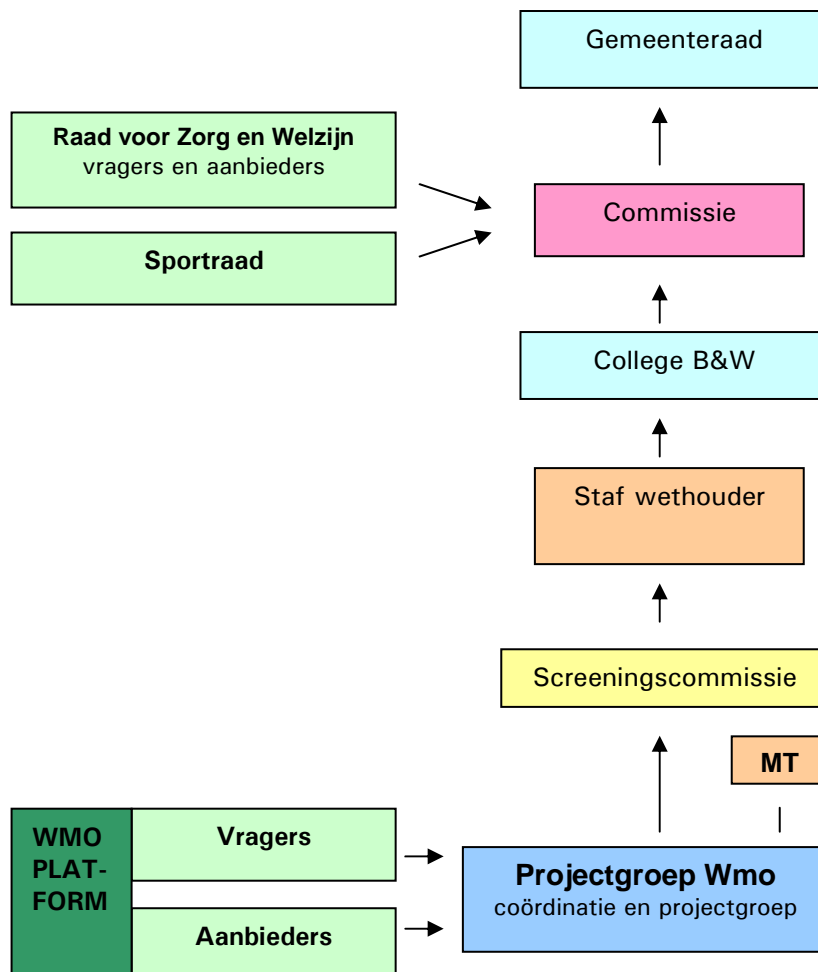
Het is van belang dat er voldoende kennis en betrokkenheid aanwezig is binnen het platform over de verschillende beleidsterreinen in de Wmo. Het streven is dat daarbij alle prestatievelden vertegenwoordigd zijn. Het Wmo platform zal samengesteld worden volgens onderstaand overzicht. Opgemerkt wordt dat het hier een voorlopige samenstelling betreft op basis van de huidige inzichten, ook kunnen op basis van 'themabijeenkomsten' verschillende samenstellingen van toepassing zijn.

WMO PLATFORM	
Platform "vragers"	Platform "aanbieders"
Vertegenwoordigers van: <ul style="list-style-type: none"> • Ouderenbonden • Kerken • Gehandicapten • Mantelzorg • Vrijwilligers • Jeugd • Huurdersbelangen/ wijkgericht • Commissieleden (raadscommissie Werk en Welzijn)³ 	<ul style="list-style-type: none"> • Valent RDB woonzorgcentrum Jeroen • Valent Thuiszorg • Valent RDB AMW/JPP • Groot Hoogwaak • Huisartsen • Stg. CON • Stg. Mantelzorgondersteuning Duin- en Bollenstreek • Noordwijkse Woningstichting • 's Heeren Loo/ Willem van den Bergh • GGZ Duin- en Bollenstreek • Jeugd en Jongerenwerk • Opvoedbureau Noordwijk • Vertegenwoordiging sportverenigingen

³ Op basis van positieve ervaringen in het verleden (Wwb) bestaat er een mogelijkheid voor commissieleden om bijeenkomsten van het Wmo- platform bij te wonen.

Voor het besluitvormingsproces wordt verwezen naar het schema uit de startnotitie Wmo Project Noordwijk:

Proces-schema Wmo-project Noordwijk



6.7 Faciliteiten

Om het Wmo platform volwaardig te laten functioneren, is het belangrijk om dit goed te faciliteren. Daarvoor kunnen middelen beschikbaar worden gesteld. Gedacht wordt aan vergaderruimte, deskundigheidsbevordering, post en kopieermogelijkheden, verslaglegging en ambtelijke ondersteuning. De hoogte van het budget is afhankelijk van het ambitieniveau van de deelnemers en het aantal vergadermomenten. Op dit moment ontbreken concrete ervaringcijfers. Door de gemeenteraad is voor de RvZ&W een budget beschikbaar gesteld (max. € 5.000,- per jaar) als bijdrage in de organisatie en vergaderkosten. Voorgesteld wordt om een soortgelijk bedrag ook beschikbaar te stellen voor het Wmo platform en dezelfde vormen van ondersteuning te bieden. Dit budget kan gedekt worden vanuit het structurele Wmo budget van € 175.212,- per jaar. De kaders, taken en bevoegdheden kunnen worden vastgelegd in een nog nader vast te stellen convenant of huishoudelijk reglement dat in overleg kan worden opgesteld en wordt vastgesteld door het college.

6.8 Samenvatting

Belangen van participerende partijen kunnen uiteenlopen, wat kan leiden tot verschillende visies over hetzelfde onderwerp. De gemeente zal moeten communiceren dat burgerparticipatie verder strekt dan alleen belangenbehartiging van de eigen groep. Het gaat immers om een bredere visie op maatschappelijke ondersteuning, zodat van alle betrokkenen verwacht mag worden dat zij ook over belangen van andere groepen nadenken.

Het is aan het gemeentebestuur om het beleid zo vorm te geven dat zo effectief mogelijk aan de behoeften van verschillende groepen wordt tegemoet gekomen. Politiek is een zaak van belangenafweging.

In de burgerparticipatie is daarbij openbaarheid heel belangrijk. Door het openbaar maken van verslagen van hoorzittingen, overzichten van reacties en dergelijke (bijvoorbeeld door ze naar de gemeenteraad te zenden) kunnen de meningen van de diverse groepen en personen goed tegen elkaar worden afgewogen.

Maatschappelijke ondersteuning is een breed onderwerp, dat niet tot de zorg- of welzijnsector beperkt blijft. Het gaat in de Wmo over het bevorderen van sociale samenhang en leefbaarheid in de woonomgeving.

Daarnaast voert Noordwijk nog op tal van andere terreinen beleid dat - afhankelijk van de ambitie van de gemeente - bij de herijking een rol zal spelen.

Aanbevelingen

In deze nota zijn de volgende voorstellen gedaan:

- Burgerparticipatie omvat zowel vertegenwoordigers uit “vragers” als “aanbieders” van o.a. zorg- en welzijnsdiensten en producten.
- Stel een Wmo Platform in die betrokken wordt bij de beleidsvoorbereiding en beleidevaluatie van de Wmo.
- Het Wmo platform heeft binnen de burgerparticipatie een adviserende functie aan het college waarbij coproduceren op verschillende onderdelen niet wordt uitgesloten.
- De gemeente neemt voor het eerste jaar de regierol op zich, na een jaar wordt de manier van burgerparticipatie geëvalueerd en zal het Wmo platform mogelijk regietaken op zich nemen.
- Faciliteer het Wmo platform door maximaal € 5.000,- p/j beschikbaar te stellen vanuit het Wmo budget (jaarlijks € 175.212,-) voor o.a. vergaderruimte, vergaderkosten, deskundigheids-bevordering, post, ondersteuning, etc.
- De afspraken en kaders waarbinnen het Wmo platform actief is worden nader omschreven in een nog vast te leggen huishoudelijk reglement of convenant burgerparticipatie (de besluitvorming is gemandateerd aan het college).
- Continueer de Raad voor Zorg en Welzijn en de Sportraad als adviesorgaan aan de gemeenteraad.

“Meedoen is noodzaak!”

Bronnen

- *Burgerparticipatie in de Wmo, Handreiking voor gemeenten / SGB0 3650.0*
- *Cliëntenparticipatie en de Wmo, Programma Versterking Cliëntenpositie*
- *Hoe organiseren we lokale invloed, De Sociale Alliantie*

Schema burgerparticipatie per beleidsfase

BELEIDSFASE	OPDRACHTGEVER	PROCES	TAKEN	DOELGROEP	HOE	PRODUCT
Vorbereiding	Raad en College	Inventarisatie	Inzicht bestaand beleid en mogelijkheden	WMO Platform	Hoorzittingen Gesprekken conferentie	Nota Inventarisatie
		Visievorming	visie ontwikkeling en kaderstelling	Burgers	Enquête Publiek debat Themadiscussie Werkconferentie	Kadernota
		Opstellen Beleidsplan	Peilen van behoeften en wensen	Wmo Platform	Hoorzitting Gesprekken conferentie	Uitvoeringsnota
Realisatie	College	Uitvoeren beleid	Verstrekken collectieve en individuele voorzieningen	Instellingen Cliënten Mantelzorgers Vrijwilligers	Reguliere gesprekken Werkbezoeken Tevredenheids/ onderzoeken	Verordening en overeenkomsten
Evaluatie	Raad en College	Evalueren	Effecten meten en vergelijken	Burgers Instellingen Cliënten Mantelzorgers	Verzamelen gegevens Werkbezoeken Enquête Publiek debat	Verantwoording nota

